



ធនាគារជាតិ នៃ កម្ពុជា
NATIONAL BANK OF CAMBODIA

ព្រឹត្តិបត្រស្ថិតិសីលក្លរីខណ្ឌ

Balance of Payments Statistics Bulletin

ត្រីមាសទី៤ ឆ្នាំ២០២១ លេខ ៧៤

Fourth Quarter 2021, Series No. 74



ប្រសាសន៍របស់ ឯកឧត្តម ទេសាភិបាល ធនាគារជាតិនៃកម្ពុជា



ធនាគារជាតិនៃកម្ពុជា មានសេចក្តីសោមនស្ស សូមផ្សព្វផ្សាយព្រឹត្តិបត្រស្ថិតិជញ្ជីងទូទាត់លេខ៧៦ ប្រចាំត្រីមាសទី២ ឆ្នាំ២០២២ ដែលត្រូវបានបោះពុម្ពផ្សាយជាភាសាខ្មែរ និងភាសាអង់គ្លេស ជាប្រាក់រៀល។ ព្រឹត្តិបត្រនេះត្រូវបានចងក្រងឡើងជាមួយនឹងសេរីទិន្នន័យជាប្រចាំត្រីមាស រួមមានស្ថិតិជញ្ជីងទូទាត់ ស្ថានភាពវិនិយោគអន្តរជាតិ និងបំណុលក្រៅប្រទេស ព្រមជាមួយនឹងការពិពណ៌នាសង្ខេបពីបច្ចុប្បន្នភាពវិស័យក្រៅប្រទេសរបស់ប្រទេសកម្ពុជា។ ព្រឹត្តិបត្រស្ថិតិជញ្ជីងទូទាត់ និងតារាងសង្ខេបស្ថិតិ

ពាក់ព័ន្ធទាំងនេះ អាចស្វែងរកបាននៅលើគេហទំព័ររបស់ធនាគារជាតិនៃកម្ពុជា។

ធនាគារជាតិនៃកម្ពុជា សូមជូនដំណឹងដល់សាធារណជនជ្រាបថា ព្រឹត្តិបត្រស្ថិតិជញ្ជីងទូទាត់នេះត្រូវបានចងក្រងនិងចេញផ្សាយ ដោយអនុលោមតាមវិធីសាស្ត្រចងក្រងស្ថិតិជញ្ជីងទូទាត់និងស្ថានភាពវិនិយោគអន្តរជាតិបោះពុម្ពលើកទី៦ (BPM6) នៅឆ្នាំ២០០៩ ដោយមូលនិធិរូបិយវត្ថុអន្តរជាតិ (IMF)។ ធនាគារជាតិនៃកម្ពុជា នៅតែបន្តអភិវឌ្ឍ និងពង្រឹងវិធីសាស្ត្រចងក្រងស្ថិតិជញ្ជីងទូទាត់នេះឱ្យមានភាពប្រសើរឡើង ដើម្បីផលិតទិន្នន័យស្ថិតិជញ្ជីងទូទាត់ក្រោមតារាងស្តង់ដារអន្តរជាតិសម្រាប់បម្រើដល់ការប្រើប្រាស់របស់សាធារណជន ឱ្យកាន់តែមានប្រសិទ្ធភាពខ្ពស់។

“កំណត់បង្ហាញបច្ចេកទេស” នៅផ្នែកខាងក្រោយនៃព្រឹត្តិបត្រនេះបានបង្ហាញអំពីសេចក្តីអធិប្បាយសង្ខេប សម្រាប់អ្នកអាន អ្នកប្រើប្រាស់ទិន្នន័យ និងសាធារណជន ក្នុងការស្វែងយល់បន្ថែមអំពីវិធីសាស្ត្រចងក្រង BPM6 ដោយក្នុងនោះរួមមាន ទស្សនាទាននិងនិយមន័យ ប្រភពទិន្នន័យ វិធីសាស្ត្រចងក្រង និងតារាងសង្ខេបស្តីពីការផ្លាស់ប្តូររវាង BPM5 និង BPM6។

ធនាគារជាតិនៃកម្ពុជា សូមថ្លែងអំណរគុណចំពោះ ក្រសួង-ស្ថាប័នពាក់ព័ន្ធ និងអ្នកផ្តល់ទិន្នន័យ ដែលតែងតែផ្តល់កិច្ចសហការល្អក្នុងការផ្តល់ទិន្នន័យ ជាធាតុចូលយ៉ាងសំខាន់គាំទ្រដល់និរន្តរភាពនៃការចងក្រងស្ថិតិជញ្ជីងទូទាត់ក៏ដូចជាព្រឹត្តិបត្រស្ថិតិជញ្ជីងទូទាត់របស់ប្រទេសកម្ពុជានាពេលកន្លងមក។

ធនាគារជាតិនៃកម្ពុជា សូមថ្លែងអំណរគុណចំពោះចំណាប់អារម្មណ៍របស់អ្នកអាន និងអ្នកប្រើប្រាស់ទិន្នន័យមកលើព្រឹត្តិបត្រស្ថិតិជញ្ជីងទូទាត់របស់ប្រទេសកម្ពុជា។

ថ្ងៃអង្គារ ៩កើត ខែអស្សុជ ឆ្នាំខាល ចត្វាស័ក ព.ស.២៥៦៦
រាជធានីភ្នំពេញ ថ្ងៃទី០៤ ខែតុលា ឆ្នាំ២០២២

ទេសាភិបាល

ជា ចាន់តូ

មាតិកា

២០២៤

ទំព័រ

កំណត់សម្គាល់	៣
ផ្នែកសំខាន់ៗ	៤
សមាសភាគគន្លឹះ	៤
បំណុលគន្លឹះ	៤
រូបទី១ ៖ សមាសភាគគណនីចរន្ត និងគណនីដើមទុន	៤
ការវិភាគលើការប៉ាន់ស្មាន	៥
គណនីចរន្ត និងគណនីដើមទុន	៥
គណនីចរន្ត	៥
រូបទី២ ៖ ការនាំចេញ និងការនាំចូល	៥
រូបទី៣ ៖ សេវា (ឥណទាន និងឥណពន្ធ)	៦
រូបទី៤ ៖ ចំណូលបឋម (ឥណទាន និងឥណពន្ធ)	៧
រូបទី៥ ៖ ចំណូលបន្ទាប់បន្សំ (ឥណទាន និងឥណពន្ធ)	៨
គណនីដើមទុន	៨
រូបទី៦ ៖ គណនីដើមទុន	៨
គណនីហិរញ្ញវត្ថុ	៩
រូបទី៧ ៖ សមាសភាគគណនីហិរញ្ញវត្ថុ	៩
ស្ថានភាពវិនិយោគអន្តរជាតិ	១០
រូបទី៨ ៖ សមាសភាគស្ថានភាពវិនិយោគអន្តរជាតិ	១០
តារាងស្ថិតិជញ្ជីងទូទាត់	១១
តារាង១ ៖ តារាងស្ថិតិជញ្ជីងទូទាត់របស់ប្រទេសកម្ពុជា	១១
តារាង២ ៖ គណនីទំនិញ	១២
តារាង៣ ៖ គណនីសេវា	១៣
តារាង៤ ៖ គណនីចំណូលបឋម	១៤
តារាង៥ ៖ គណនីចំណូលបន្ទាប់បន្សំ	១៥
តារាង៦ ៖ គណនីដើមទុន	១៦
តារាង៧ ៖ គណនីហិរញ្ញវត្ថុ	១៧
តារាង៨ ៖ ស្ថានភាពវិនិយោគអន្តរជាតិ	១៨
តារាង៩ ៖ បំណុលក្រៅប្រទេស បែងចែកតាមប្រភេទ	១៩
តារាង១០ ៖ អនុបាតជញ្ជីងទូទាត់	២០
កំណត់បញ្ហាបច្ចេកទេស	២១

កំណត់សម្គាល់ ៖

ការសាកសួរព័ត៌មាន

ចំពោះព័ត៌មានបន្ថែមអំពីស្ថិតិជញ្ជីងទូទាត់ និងស្ថិតិដែលពាក់ព័ន្ធសូមទំនាក់ទំនងមក នាយកដ្ឋានស្ថិតិ នៃអគ្គនាយកដ្ឋានបច្ចេកទេសធនាគារជាតិនៃកម្ពុជា តាមទូរស័ព្ទលេខ៖ (៨៥៥) ២៣ ៧២២ ៥៦៣-១១១៨ ឬតាមអ៊ីម៉ែល statistics@nbc.org.kh។

ការចេញផ្សាយលើកក្រោយ

ការចេញផ្សាយ

ពេលវេលាចេញផ្សាយ

ត្រីមាសទី៣ ឆ្នាំ២០២២

ថ្ងៃទី៣០ ខែធ្នូ ឆ្នាំ២០២២

ការកែប្រែក្នុងការចេញផ្សាយលើកនេះ

កំណែ ៖

ការចេញផ្សាយលើកនេះ រាប់បញ្ចូលការកែតម្រូវទិន្នន័យមួយចំនួននៅក្នុងគណនីចរន្ត និងគណនីហិរញ្ញវត្ថុ។

ការកែតម្រូវក្នុងគណនីចរន្ត រួមមាន ១/- គណនីទំនិញ ទាំងផ្នែកនាំចេញ និងនាំចូល ២/- គណនីសេវា ផ្នែកសេវាដឹកជញ្ជូន (ឥណទាន និងឥណពន្ធ) ៣/- គណនីចំណូលបឋម ផ្នែកចំណូលពីការវិនិយោគ (ឥណពន្ធ) និង ៤/- គណនីចំណូលបន្ទាប់បន្សំផ្នែកផ្សេងៗ (ឥណទាន និងឥណពន្ធ) នៅក្នុងត្រីមាសទី១ ឆ្នាំ២០២២។

ការកែតម្រូវក្នុងគណនីហិរញ្ញវត្ថុ រួមមាន ១/- ការវិនិយោគផ្សេងទៀត ផ្នែកទ្រព្យអកម្មហិរញ្ញវត្ថុសុទ្ធ នៅក្នុងត្រីមាសទី៣ ឆ្នាំ២០២១ និង២/- ទ្រព្យសកម្មជាទុនបម្រុងនៅក្នុងត្រីមាសទី១ ឆ្នាំ២០២២។

ការកែតម្រូវទាំងនេះត្រូវបានធ្វើឡើងដោយសារការកែតម្រូវពីសំណាក់ប្រភពទិន្នន័យ និងវិធីសាស្ត្រចងក្រង។

ការកែតម្រូវនៅក្នុងគណនីចរន្ត និងគណនីហិរញ្ញវត្ថុ បានធ្វើឱ្យមានការប្រែប្រួលទិន្នន័យស្ថានភាពវិនិយោគអន្តរជាតិ និងបំណុលក្រៅប្រទេស។

ការកែប្រែក្នុងការចេញផ្សាយលើកក្រោយ

ការកែតម្រូវនឹងត្រូវបានរៀបចំធ្វើឡើងផងដែរចំពោះសមាសភាគមួយចំនួនផ្សេងទៀតនៃស្ថិតិជញ្ជីងទូទាត់ដោយយោងទៅតាមការកែតម្រូវការប៉ាន់ស្មានពីប្រភពទិន្នន័យ។

អក្សរកាត់

- BOP** ស្ថិតិជញ្ជីងទូទាត់
- BPM6** វិធីសាស្ត្រចងក្រងស្ថិតិជញ្ជីងទូទាត់និងស្ថានភាពវិនិយោគអន្តរជាតិ បោះពុម្ពលើកទី៦
- NBC** ធនាគារជាតិនៃកម្ពុជា
- n.i.e** មិនមានរាប់បញ្ចូលនៅកន្លែងផ្សេងទៀត

ការតម្រឹមតួលេខ

ភាពខ្វះចន្លោះដោយអន្លើរវាងចំនួនសរុប និងផលបូកក្នុងការបោះពុម្ពផ្សាយលើកនេះ បណ្តាលមកពីការតម្រឹមតួលេខ។

ឯកតារូបិយវត្ថុ

១ ប៊ីលានរៀល = ១.000.000.000 រៀល។

ផ្នែកសំខាន់ៗ

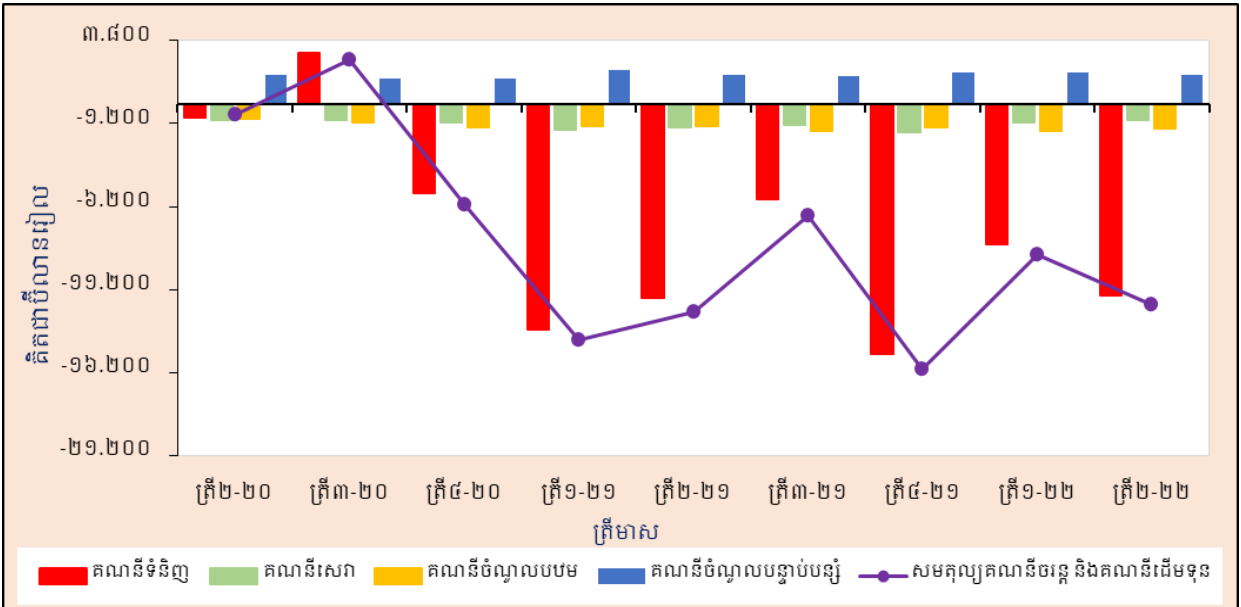
សមាសភាគគណនី

គណនីបញ្ចូល	ត្រី.៤-១៩	ត្រី.១-២០	ត្រី.២-២០	ត្រី.៣-២០	ត្រី.៤-២០	ត្រី.១-២១	ត្រី.២-២១	ត្រី.៣-២១	ត្រី.៤-២១	ត្រី.១-២២	ត្រី.២-២២	ប្រែប្រួលជា % ត្រី.២-២២/ត្រី.១-២២	ប្រែប្រួលជា % ត្រី.២-២២/ត្រី.២-២១
គណនីចរន្ត និងគណនីដើមទុន													
សមតុល្យគណនីទំនិញ	-៧.៩៥០	-៧.១២២	-៨៣៧	៣.០៦៧	-៥.៣៩២	-១៣.៥៩៣	-១១.៧១៩	-៥.៧៨៣	-១៥.០៥៦	-៤.៥៦៥	-១១.៥២២	៣៦,១	-១,៧
សេវា (សុទ្ធ)	២.៨៣៥	២.០១៩	-៩៧៥	-១.០០១	-១.១១១	-១.៥៨៣	-១.៥៨១	-១.២៤៥	-១.៧០១	-១.០៥៥	-៩៩១	-១០,៣	-៣១,៩
ចំណូលបឋម (សុទ្ធ)	-១.៥០៦	-៤២១	-៤៧៣	-១.១២២	-១.៥៥៥	-១.៣៧០	-១.៣៤១	-១.២៣៤	-១.៥០០	-១.៦២៤	-១.៥០៥	-៧,៥	១២,២
ចំណូលបន្ទាប់បន្សំ (សុទ្ធ)	១.៩៥៦	១.៩១៦	១.៧៦៦	១.៥១៣	១.៥៥១	២.០៤៤	១.៧៣៤	១.៦៤០	១.៥៨៤	១.៩១៩	១.៧៣៤	-៩,៧	-០,៣
សមតុល្យគណនីដើមទុន	៣៦៦	២៦៣	២៦៥	២៦៥	២៦៥	២៥៥	២៥៥	២៥៥	២៥៥	២៥៥	២៥៥	-០,១	-៤០,២
សមតុល្យគណនីចរន្ត និងគណនីដើមទុន	-៤.៣១១	-៣.៧៨៥	-៦៧៣	២.០៤៣	-៦.១១៦	-១៤.៤១១	-១២.៥១១	-៦.៧៣៥	-១៦.០១៣	-៤.១១៥	-១២.១២២	៣៣,០	-៣,១
គណនីវិនិយោគ													
វិនិយោគផ្ទាល់ (សុទ្ធ)	-៣.៦២៦	-៣.៧៧៧	-៣.២២៧	-២.៧៤០	-៤.៤៥២	-៣.១៧៦	-៣.៣៥៦	-៣.៩៩៤	-៣.៣៥៦	-៣.១៦៥	-៣.២៧៥	៣,៤	-២,១
វិនិយោគលើផលបត្រ (សុទ្ធ)	-១៧៤	-១០៧	៣៦	៣០	៥៣៣	៦៤	៨៣	៤១	-១៥	៦២	៣៧២	--	--
វិនិយោគផ្សេងៗ (សុទ្ធ)	៥១១	៥១១	៥១១	៥១១	៥១១	៥១១	៥១១	៥១១	៥១១	៥១១	៥១១	--	--
វិនិយោគផ្សេងៗ (សុទ្ធ)	-៤.២៨៩	-៣.២៧៣	-២.៦៨០	-២.១៩៩	-៣.៨០៨	-២.៥៩០	-២.៧៦២	-៣.៥២២	-៣.៨៥៦	-៣.៦១៨	-៣.៦៧២	-១៣,៤	-២១,៥
ប្រកួតប្រជែងប្រយោជន៍	១.៦២១	២៦០	៣៨៧	៥៥៥	១.០០៥	២២១	៣០៥	២២១	៤៣១	៣៦៥	៤៣១	១៩,៥	--
សមតុល្យគណនីវិនិយោគ	-៦.៣៨៤	-៤.៧៨៧	-៥.០០២	-៤.៦០៩	-៧.៦០៥	-៥.០០៥	-៥.០០៥	-៥.០០៥	-៥.០០៥	-៥.០០៥	-៥.០០៥	-០,០	-២៧,៥
ស្ថានភាពវិនិយោគអន្តរជាតិ (សុទ្ធ)	-៤៥.៤៥៦	-៤៦.៦៦៥	-៤៦.១០៥	-៤៦.៥៥២	-៤៦.២៥១	-៤៥.៦៧៥	-៤៥.៤១៤	-៤៥.៤១៤	-៤៥.៤១៤	-៤៥.៤១៤	-៤៥.៤១៤	៧,៦	២៤,១

ចំណូលគណនី

ក្នុងត្រីមាសទី២ ឆ្នាំ២០២២ ជញ្ជីងទូទាត់កម្ពុជាបន្តមានអតិរេក ១.២៥៤ ប៊ីលានរៀល បានកើនឡើង ៨៨៥ ប៊ីលានរៀល (២,៤ដង) ធៀបនឹងអតិរេក ៣៦៩ ប៊ីលានរៀល ក្នុងត្រីមាសទី១ ឆ្នាំ២០២២ ដោយសារ ទ្រព្យអកម្មសុទ្ធគណនីហិរញ្ញវត្ថុ អាចជាតំណាងឱ្យឱនភាពគណនីចរន្ត និងដើមទុន។ ឱនភាពគណនីចរន្ត និងដើមទុនមានចំនួន ១២.១២៦ ប៊ីលានរៀល បានកើនឡើង ៣.០០៦ ប៊ីលានរៀល (៣៣%) ធៀបនឹង ត្រីមាសមុន ជាចម្បងដោយសារការកើនឡើងឱនភាពគណនីទំនិញ និងការថយចុះអតិរេកគណនី ចំណូលបន្ទាប់បន្សំ ខណៈដែលឱនភាពគណនីចំណូលបឋម និងគណនីសេវាបានថយចុះ។

រូបទី១ ៖ សមាសភាគគណនីចរន្ត និងគណនីដើមទុន



គណនីហិរញ្ញវត្ថុមានទ្រព្យអកម្មសុទ្ធ ៨.៣៥៣ ប៊ីលានរៀល បានថយចុះ ២.១៥៩ ប៊ីលានរៀល (២១%) ធៀបនឹងត្រីមាសមុន ជាលទ្ធផលមកពីការថយចុះវិនិយោគផ្សេងៗទៀត។ ធៀបនឹងគ្រាដូចគ្នា ឆ្នាំមុន គណនីហិរញ្ញវត្ថុបានថយចុះ ៣.១៤៧ ប៊ីលានរៀល (២៧%) ពីទ្រព្យអកម្មសុទ្ធ ១១.៥០១ ប៊ីលានរៀល។

គិតត្រឹមចុងត្រីមាសទី២ ឆ្នាំ២០២២ ស្ថានភាពវិនិយោគអន្តរជាតិរបស់ប្រទេសកម្ពុជាបានបង្ហាញ ថាទ្រព្យអកម្មបរទេសសុទ្ធមាន ១៣៨.២១៨ ប៊ីលានរៀល បានកើនឡើង ៩.៧៩៧ ប៊ីលានរៀល (៨%) ពី ១២៨.៤២១ ប៊ីលានរៀល នៅចុងត្រីមាសមុន និងបានកើនឡើង ២៦.៨០៤ ប៊ីលានរៀល (២៤%) ពី ១១១.៤១៥ ប៊ីលានរៀល នៅចុងត្រីមាសទី២ ឆ្នាំ២០២១។

ការវិភាគលើការប៉ាន់ស្មាន

គណនីចរន្ត និងគណនីដើមទុន

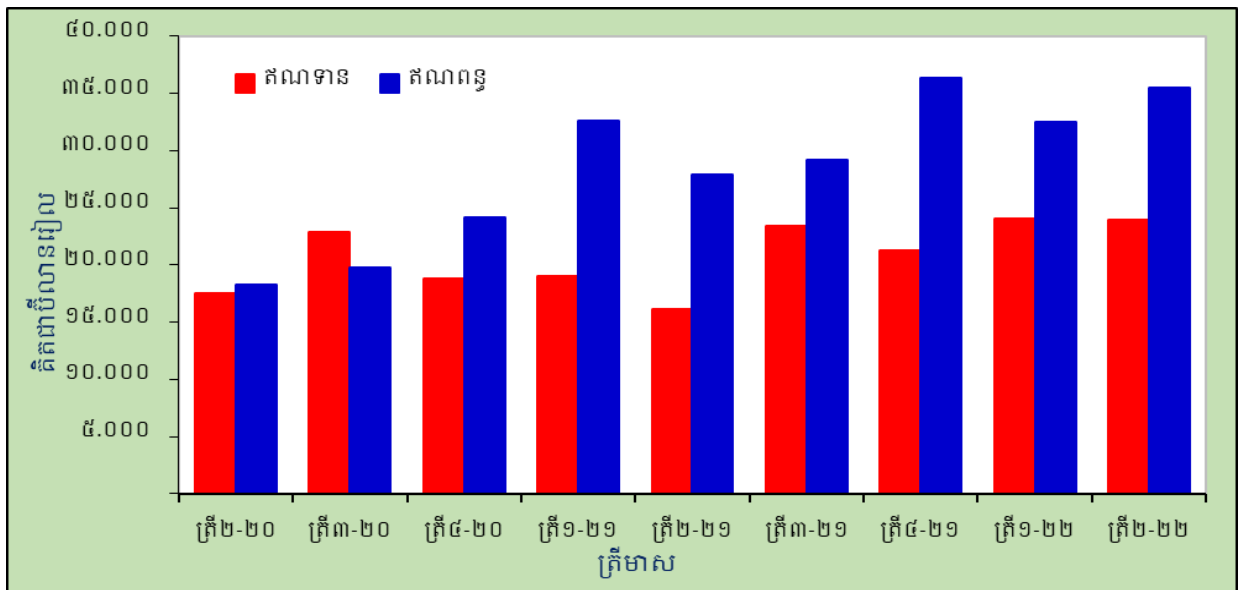
គណនីចរន្ត

គណនីចរន្តមានឱនភាព ១២.២៧៥ ប៊ីលានរៀល ធៀបនឹងឱនភាព ៩.២៦៩ ប៊ីលានរៀល ក្នុងត្រីមាសមុន ជាលទ្ធផលមកពីការកើនឡើងឱនភាពគណនីទំនិញ និងការថយចុះអតិរេកគណនីចំណូលបន្ទាប់បន្សំ ខណៈដែលឱនភាពគណនីចំណូលបឋម និងគណនីសេវាបានថយចុះ។

ទំនិញ

សមតុល្យគណនីទំនិញមានឱនភាព ១១.៥២២ ប៊ីលានរៀល បានកើនឡើង ៣.០៥៧ ប៊ីលានរៀល (៣៦%) ធៀបនឹងឱនភាព ៨.៤៦៥ ប៊ីលានរៀល ក្នុងត្រីមាសទី១ ឆ្នាំ២០២២។ ឱនភាពគណនីទំនិញបានថយចុះ ១៩៧ ប៊ីលានរៀល (២%) ធៀបនឹងឱនភាព ១១.៧១៩ ប៊ីលានរៀល ក្នុងត្រីមាសដូចគ្នាឆ្នាំ២០២១។

រូបទី២ ៖ ការនាំចេញ និងការនាំចូល



ការនាំចេញទំនិញបានថយចុះ ១១១ ប៊ីលានរៀល (០,៥%) មកត្រឹម ២៣.៩២១ ប៊ីលានរៀល ធៀបនឹង ២៤.០៣២ ប៊ីលានរៀល ក្នុងត្រីមាសមុន។ ការថយចុះការនាំចេញនេះ ជាចម្បងមកពីការថយចុះការនាំចេញផលិតផលកសិកម្ម ៣៧០ ប៊ីលានរៀល (២០%) និងទោចក្រយាន ២ ប៊ីលានរៀល (០,២%) ខណៈដែលការនាំចេញសម្លៀកបំពាក់បានកើនឡើង ៩៥៧ ប៊ីលានរៀល (១១%) គ្រឿងអេឡិចត្រូនិក ១៧៤ ប៊ីលានរៀល (១៨%) ផលិតផលកាត់ដេរផ្សេងៗ ៣៩ ប៊ីលានរៀល (២%) និងស្បែកជើង ១៤ ប៊ីលានរៀល (១%)។ ការនាំចេញទំនិញបានកើនឡើង ៧.៧៤៦ ប៊ីលានរៀល (៥៨%) ធៀបនឹង ១៦.១៧៦ ប៊ីលានរៀល ក្នុងត្រីមាសទី២ ឆ្នាំ២០២១។

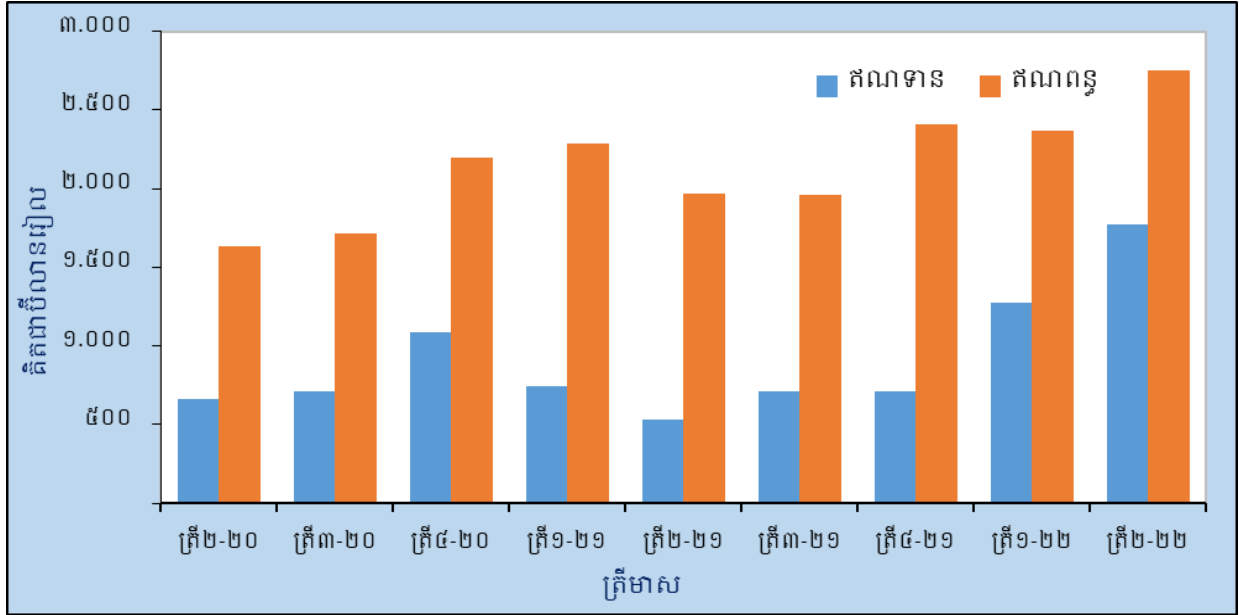
ការនាំចូលទំនិញបានកើនឡើង ២.៩៤៦ ប៊ីលានរៀល (៩%) ដល់ ៣៥.៤៤៣ ប៊ីលានរៀល ធៀបនឹងត្រីមាសមុន។ ការកើនឡើងនេះជាចម្បងដោយសារការកើនឡើងការនាំចូលប្រេងឥន្ធនៈ ៦៦៧ ប៊ីលានរៀល (១៥%) វត្ថុធាតុដើមសម្រាប់វិស័យកាត់ដេរ ៣០៣ ប៊ីលានរៀល (៦%) និងយានយន្ត ២៨៨ ប៊ីលានរៀល (១៦%) ខណៈដែលការនាំចូលសម្ភារនិងបរិក្ខារសំណង់បានថយចុះ ៣០១ ប៊ីលានរៀល (១៥%) និងម្ហូបអាហារ និងភេសជ្ជៈ ៩៩ ប៊ីលានរៀល (៨%)។ ធៀបនឹងគ្រាដូចគ្នាមុន ការនាំចូលទំនិញបានកើនឡើង ៧.៥៤៩ ប៊ីលានរៀល (២៧%) ពី ២៧.៨៩៥ ប៊ីលានរៀល។

សេវា

គណនីសេវាបន្តមានឱនភាពចំនួន ៩៨១ ប៊ីលានរៀល បានថយចុះ ១១៣ ប៊ីលានរៀល (១០%) ធៀបនឹងឱនភាព ១.០៩៤ ប៊ីលានរៀល ក្នុងត្រីមាសមុន។ ធៀបនឹងគ្រាដូចគ្នានៃឆ្នាំកន្លងទៅ ឱនភាពគណនីសេវាបានថយចុះ ៤៦០ ប៊ីលានរៀល (៣២%) ពីឱនភាព ១.៤៤១ ប៊ីលានរៀល។

ការនាំចេញសេវាបានកើនឡើង ៤៩២ ប៊ីលានរៀល (៣៩%) ដល់ ១.៧៧០ ប៊ីលានរៀល ធៀបនឹងត្រីមាសមុន ជាចម្បងដោយសារការកើនឡើងការនាំចេញសេវាធ្វើដំណើរ ៤៣៩ ប៊ីលានរៀល (៨៣%) សេវាសាងសង់ ៦៥ ប៊ីលានរៀល (៣,៤ដង) ទំនិញ និងសេវារដ្ឋាភិបាល n.i.e. ១៧ ប៊ីលានរៀល (៣៣%) សេវាហិរញ្ញវត្ថុ ១២ ប៊ីលានរៀល (៣១%) សេវាទូរគមនាគមន៍ កុំព្យូទ័រ និងព័ត៌មាន ៩ ប៊ីលានរៀល (១០%) និងសេវាប្រើប្រាស់កម្មសិទ្ធិបញ្ញា n.i.e. ២ ប៊ីលានរៀល (២,៣ដង) ខណៈដែលការនាំចេញសេវាដឹកជញ្ជូនបានថយចុះ ១៨ ប៊ីលានរៀល (៥%) សេវាធានារ៉ាប់រង និងសោធននិវត្តន៍ ១៧ ប៊ីលានរៀល (៧៧%) សេវាពាណិជ្ជកម្មផ្សេងទៀត ១៥ ប៊ីលានរៀល (៨%) និងសេវាផ្ទាល់ខ្លួន វប្បធម៌ និងការកម្សាន្ត ២ ប៊ីលានរៀល (១៤%) ។ ធៀបនឹងត្រីមាសទី២ ឆ្នាំ២០២១ គណនីនេះបានកើនឡើង ១.២៤០ ប៊ីលានរៀល (២,៣ដង) ពី ៥៣០ ប៊ីលានរៀល។

រូបទី៣ ៖ សេវា (ឥណទាន និងឥណពន្ធ)



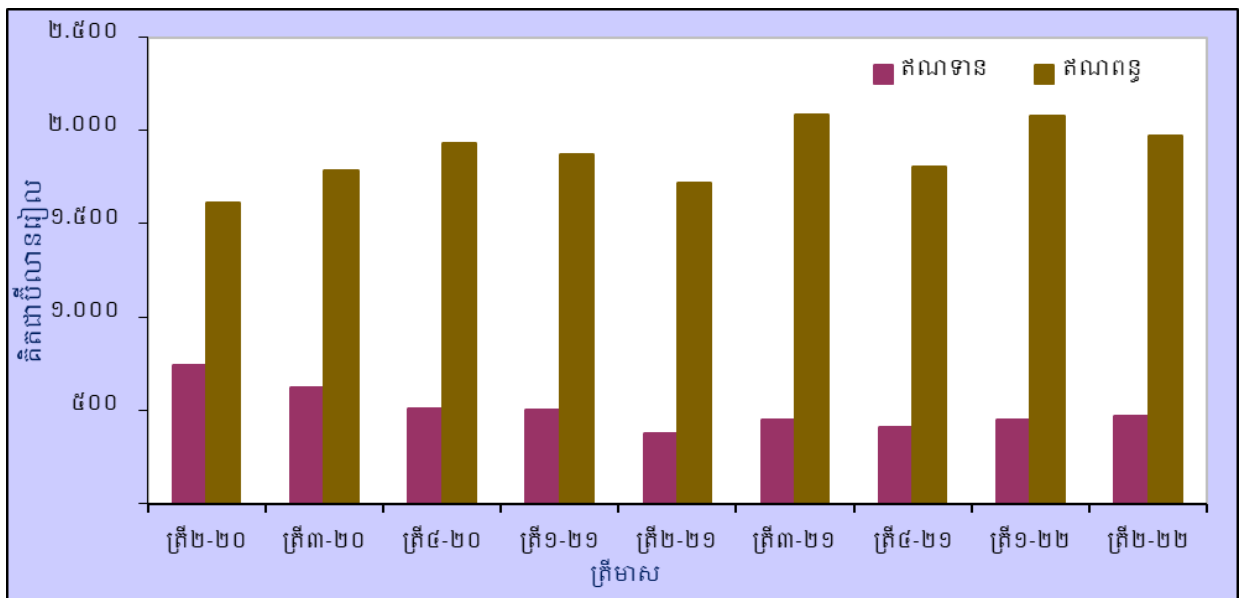
ការនាំចូលសេវាបានកើនឡើង ៣៧៩ ប៊ីលានរៀល (១៦%) ដល់ ២.៧៥១ ប៊ីលានរៀល ជាលទ្ធផលមកពីការថយចុះការនាំចូលសេវាដឹកជញ្ជូន ២៣៦ ប៊ីលានរៀល (១៥%) សេវាធ្វើដំណើរ ១៩៨ ប៊ីលានរៀល (២,២ដង) ទំនិញ និងសេវារដ្ឋាភិបាល n.i.e. ៨ ប៊ីលានរៀល (៤៨%) សេវាពាណិជ្ជកម្មផ្សេងទៀត ៦ ប៊ីលានរៀល (៧%) និងសេវាផ្ទាល់ខ្លួន វប្បធម៌ និងការកម្សាន្ត ១ ប៊ីលានរៀល (៤%) ខណៈដែលការនាំចូលសេវាប្រើប្រាស់កម្មសិទ្ធិបញ្ញា n.i.e. បានថយចុះ ៤០ ប៊ីលានរៀល (៦៩%) សេវាទូរគមនាគមន៍ កុំព្យូទ័រ និងព័ត៌មាន ១៨ ប៊ីលានរៀល (៨%) សេវាសាងសង់ ៧ ប៊ីលានរៀល (៩%) សេវាធានារ៉ាប់រង និងសោធននិវត្តន៍ ៤ ប៊ីលានរៀល (២%) និងសេវាហិរញ្ញវត្ថុ ១ ប៊ីលានរៀល (៣%)។ ការនាំចូលសេវាបានកើនឡើង ៧៨០ ប៊ីលានរៀល (៤០%) ពី ១.៩៧១ ប៊ីលានរៀល ក្នុងត្រីមាសដូចគ្នានៃឆ្នាំកន្លងទៅ។

ចំណូលបឋម

គណនីចំណូលបឋមមានឱនភាព ១.៥០៥ ប៊ីលានរៀល បានថយចុះ ១២៣ ប៊ីលានរៀល (៨%) ធៀបនឹងឱនភាព ១.៦២៨ ប៊ីលានរៀល ក្នុងត្រីមាសមុន ជាចម្បងដោយសារការថយចុះគណនីចំណូលបឋម (ឥណពន្ធ)។ ធៀបនឹងគ្រាដូចគ្នាឆ្នាំមុន ឱនភាពគណនីចំណូលបឋមបានកើនឡើង ១៦៤ ប៊ីលានរៀល (១២%) ពីឱនភាព ១.៣៤១ ប៊ីលានរៀល។

ចំណូលបឋម (ឥណទាន) មាន ៤៦៩ ប៊ីលានរៀល បានកើនឡើង ១៨ ប៊ីលានរៀល (៤%) ធៀបនឹងត្រីមាសមុន ដោយសារការកើនឡើងចំណូលប្រាក់បៀវត្សនិយោជិត ៧២ ប៊ីលានរៀល (៥៣%) ខណៈដែលចំណូលពីការវិនិយោគបានថយចុះ ៥៣ ប៊ីលានរៀល (១៧%)។ ធៀបនឹងត្រីមាសទី២ ឆ្នាំ ២០២១ គណនីចំណូលបឋម (ឥណទាន) បានកើនឡើង ៩០ ប៊ីលានរៀល (២៤%) ពី ៣៧៩ ប៊ីលានរៀល។

រូបទី២ ៖ ចំណូលបឋម (ឥណទាន និងឥណពន្ធ)



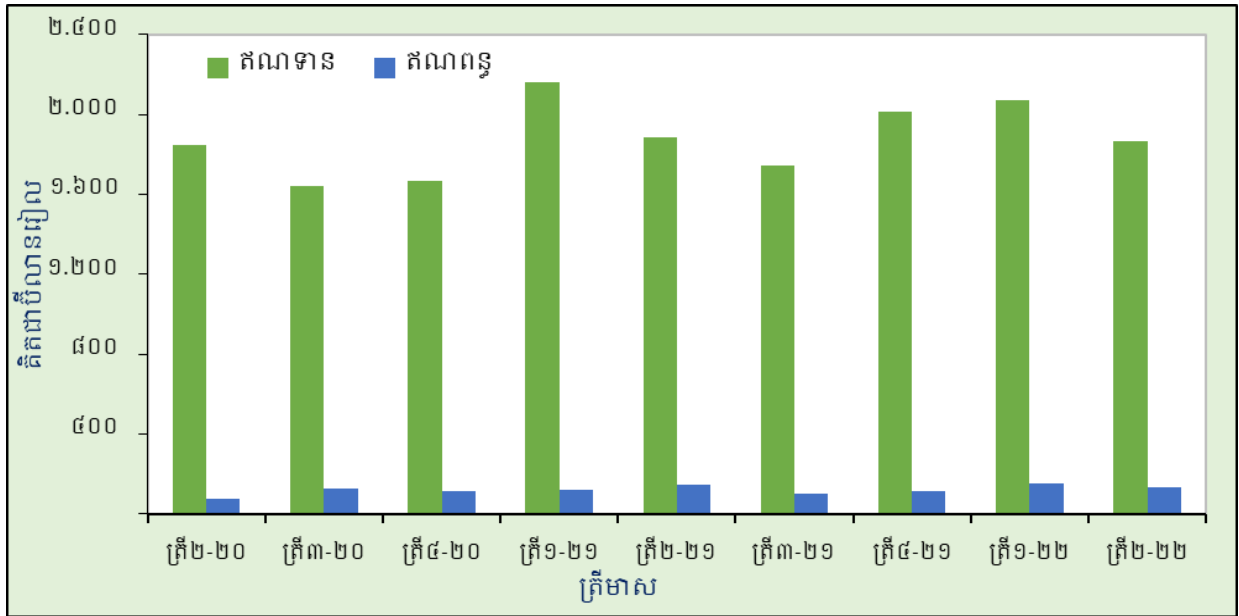
ចំណូលបឋម (ឥណពន្ធ) មាន ១.៩៧៤ ប៊ីលានរៀល បានថយចុះ ១០៤ ប៊ីលានរៀល (៥%) ធៀបនឹង ២.០៧៩ ប៊ីលានរៀល ក្នុងត្រីមាសមុន ដោយសារចំណូលពីការវិនិយោគបានថយចុះ ១០៩ ប៊ីលានរៀល (៦%) ខណៈដែលប្រាក់បៀវត្សនិយោជិតបានកើនឡើង ៤ ប៊ីលានរៀល (២%) ។ ធៀបនឹងត្រីមាសទី២ ឆ្នាំ២០២១ គណនីចំណូលបឋម (ឥណពន្ធ) បានកើនឡើង ២៥៤ ប៊ីលានរៀល (១៥%) ពី ១.៧២១ ប៊ីលានរៀល។

ចំណូលបន្ទាប់បន្សំ

ចំណូលបន្ទាប់បន្សំមានអតិរេក ១.៧៣៤ ប៊ីលានរៀល ក្នុងត្រីមាសទី២ ឆ្នាំ២០២២ បានថយចុះ ១៨៥ ប៊ីលានរៀល (១០%) ធៀបនឹងអតិរេក ១.៩១៩ ប៊ីលានរៀល ក្នុងត្រីមាសមុន ដោយសារការថយចុះចំណូលបន្ទាប់បន្សំ (ឥណពន្ធ)។ ធៀបនឹងគ្រាដូចគ្នានៃឆ្នាំកន្លងទៅ អតិរេកចំណូលបន្ទាប់បន្សំបានថយចុះ ៥ ប៊ីលានរៀល (០,៣%) ពីអតិរេក ១.៧៣៩ ប៊ីលានរៀល។

ចំណូលបន្ទាប់បន្សំ (ឥណទាន) មាន ១.៨៦៨ ប៊ីលានរៀល បានថយចុះ ២០២ ប៊ីលានរៀល (១០%) ធៀបនឹង ២.០៦៩ ប៊ីលានរៀល ក្នុងត្រីមាសមុន ជាចម្បងដោយសារការថយចុះផ្នែករដ្ឋាភិបាលទូទៅ ១៧៦ ប៊ីលានរៀល (២៦%) និងផ្នែកផ្សេងទៀត ២៥ ប៊ីលានរៀល (២%)។ គណនីនេះបានថយចុះ ១៦ ប៊ីលានរៀល (១%) ធៀបនឹង ១.៨៨៤ ប៊ីលានរៀល ក្នុងត្រីមាសទី២ ឆ្នាំ២០២១។

រូបទី៥ ៖ ចំណូលបន្ទាប់បន្សំ (ឥណទាន និងឥណពន្ធ)

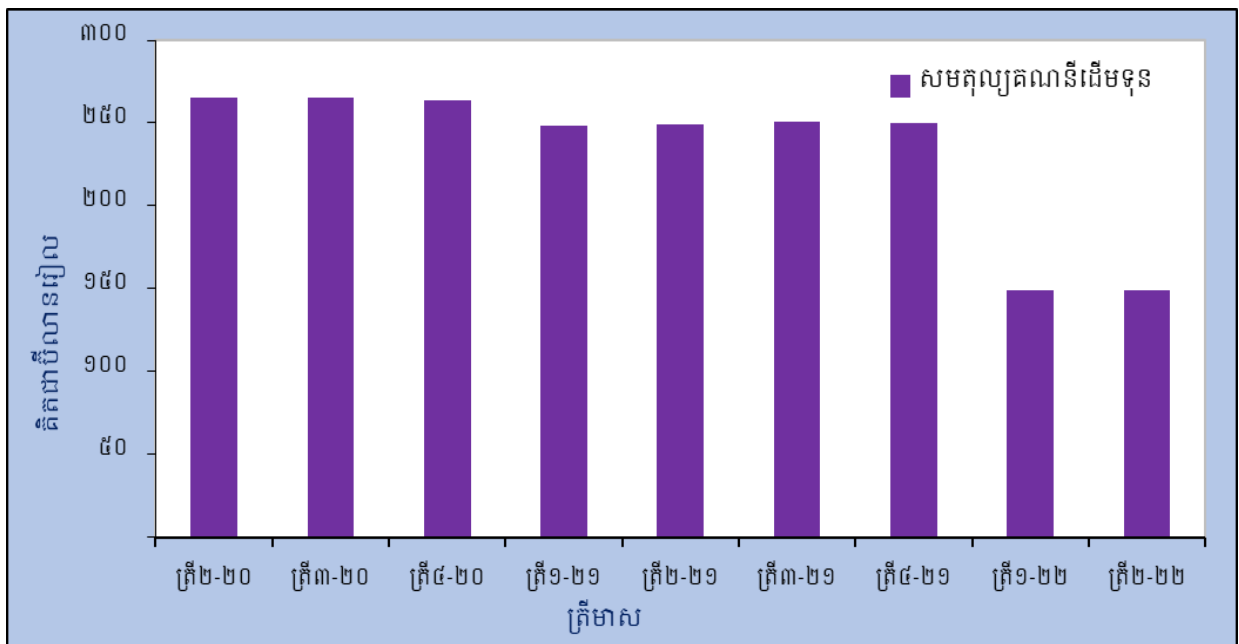


ចំណូលបន្ទាប់បន្សំ (ឥណពន្ធ) មាន ១៣៤ បីលានរៀល បានថយចុះ ១៦ បីលានរៀល (១១%) ធៀបនឹងត្រីមាសមុន ជាចម្បងដោយសារការថយចុះផ្នែកផ្សេងទៀត ៣០ បីលានរៀល (២១%) ខណៈដែលផ្នែករដ្ឋាភិបាលទូទៅបានកើនឡើង ១៤ បីលានរៀល (១,៩ដង)។ គណនីនេះបានថយចុះ ១២ បីលានរៀល (៨%) ធៀបនឹង ១៤៦ បីលានរៀល ក្នុងត្រីមាសទី២ ឆ្នាំ២០២១។

គណនីដើមទុន

អតិរេកគណនីដើមទុនមាន ១៤៩ បីលានរៀល បានថយចុះ ០,១ បីលានរៀល (០,១%) ធៀបនឹងត្រីមាសមុន។ ធៀបនឹងត្រីមាសទី២ ឆ្នាំ២០២១ អតិរេកគណនីដើមទុនបានថយចុះ ១០០ បីលានរៀល (៤០%) ពីអតិរេក ២៤៩ បីលានរៀល។

រូបទី៦ ៖ គណនីដើមទុន



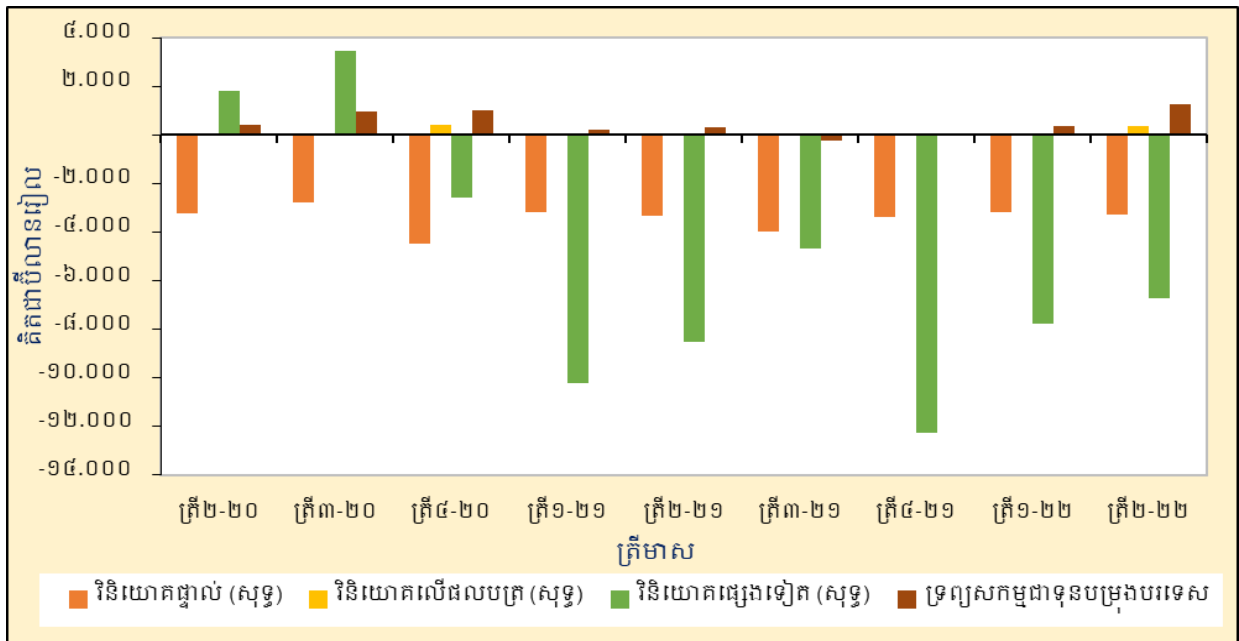
គណនីហិរញ្ញវត្ថុ

សមតុល្យគណនីហិរញ្ញវត្ថុបានបង្ហាញទ្រព្យអកម្មសុទ្ធ ៨.៣៥៣ ប៊ីលានរៀល ក្នុងត្រីមាសទី២ ឆ្នាំ២០២២ បានថយចុះ ២.១៥៩ ប៊ីលានរៀល (២១%) ធៀបនឹងទ្រព្យអកម្មសុទ្ធ ១០.៥១២ ប៊ីលានរៀល ក្នុងត្រីមាសមុន។ សមតុល្យគណនីហិរញ្ញវត្ថុបានថយចុះ ៣.១៤៧ ប៊ីលានរៀល (២៧%) ពីទ្រព្យអកម្មសុទ្ធ ១១.៥០១ ប៊ីលានរៀល ក្នុងគ្រាដូចគ្នាឆ្នាំមុន។

វិនិយោគផ្ទាល់បានបង្ហាញទ្រព្យអកម្មសុទ្ធ ៣.២៧៤ ប៊ីលានរៀល បានកើនឡើង ១០៩ ប៊ីលានរៀល (៣%) ធៀបនឹងទ្រព្យអកម្មសុទ្ធ ៣.១៦៥ ប៊ីលានរៀល ក្នុងត្រីមាសមុន ជាចម្បងមកពីការកើនឡើងវិនិយោគផ្ទាល់បរទេសនៅកម្ពុជា និងវិនិយោគផ្សេងទៀត។ ធៀបឆ្នាំលើឆ្នាំ វិនិយោគផ្ទាល់បរទេសបានថយចុះ ៧២ ប៊ីលានរៀល (២%) ពីទ្រព្យអកម្មសុទ្ធ ៣.៣៤៦ ប៊ីលានរៀល។

វិនិយោគផ្ទាល់បរទេសនៅកម្ពុជាមាន ៣.៤២៥ ប៊ីលានរៀល បានកើនឡើង ១៥០ ប៊ីលានរៀល (៥%) ធៀបនឹង ៣.២៧៥ ប៊ីលានរៀល ក្នុងត្រីមាសមុន និង ១៦ ប៊ីលានរៀល (០,៥%) ធៀបនឹង ៣.៤០៩ ប៊ីលានរៀល ក្នុងត្រីមាសទី២ ឆ្នាំ២០២១។

រូបទី៧៖ សមាសភាគគណនីហិរញ្ញវត្ថុ



វិនិយោគលើផលបត្របានបង្ហាញទ្រព្យសកម្មសុទ្ធ ៣៧២ ប៊ីលានរៀល បានកើនឡើង ៣១០ ប៊ីលានរៀល (៥ដង) ពីទ្រព្យសកម្មសុទ្ធ ៦២ ប៊ីលានរៀល។ ធៀបនឹងគ្រាដូចគ្នានៃឆ្នាំកន្លងទៅ គណនីនេះបានកើនឡើង ២៩០ ប៊ីលានរៀល (៣,៥ដង) ពីទ្រព្យសកម្មសុទ្ធ ៨៣ ប៊ីលានរៀល។

វិនិយោគផ្សេងទៀតបានបង្ហាញទ្រព្យអកម្មសុទ្ធ ៦.៧០៦ ប៊ីលានរៀល បានថយចុះ ១.០៧២ ប៊ីលានរៀល (១៥%) ធៀបនឹងទ្រព្យអកម្មសុទ្ធ ៧.៧៧៨ ប៊ីលានរៀល ក្នុងត្រីមាសមុន។ ធៀបនឹងគ្រាដូចគ្នានៃឆ្នាំកន្លងទៅ វិនិយោគផ្សេងទៀតបានថយចុះ ១.៨៣៦ ប៊ីលានរៀល (២១%) ពីទ្រព្យអកម្មសុទ្ធ ៨.៥៤២ ប៊ីលានរៀល។

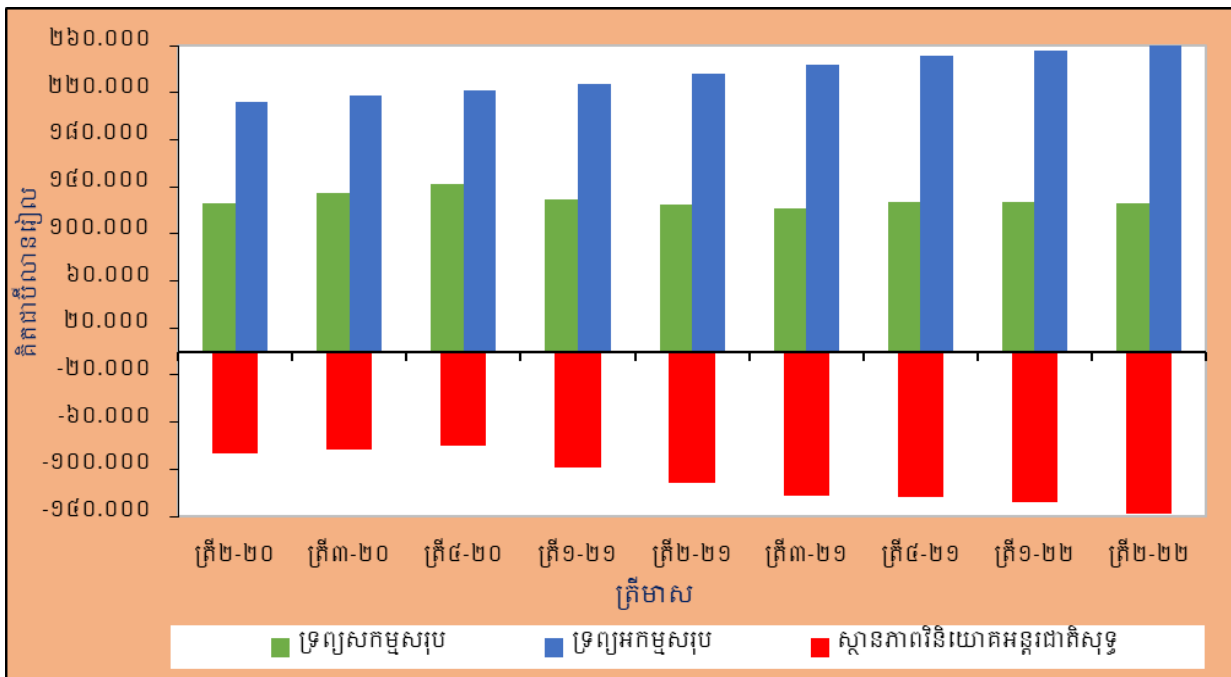
ក្នុងត្រីមាសទី២ ឆ្នាំ២០២២ នេះ ទ្រព្យសកម្មជាទុនបម្រុងបានកើនឡើង ១.២៥៤ ប៊ីលានរៀល ធៀបនឹងការកើនឡើង ៣៦៩ ប៊ីលានរៀល និង ៣០៤ ប៊ីលានរៀល ក្នុងត្រីមាសទី១ ឆ្នាំ២០២២ និង ត្រីមាសទី២ ឆ្នាំ២០២១ រៀងគ្នា។

ស្ថានភាពវិនិយោគអន្តរជាតិ

គិតត្រឹមចុងត្រីមាសទី២ ឆ្នាំ២០២២ ស្ថានភាពវិនិយោគអន្តរជាតិរបស់ប្រទេសកម្ពុជាបានបង្ហាញថាទ្រព្យអកម្មបរទេសសុទ្ធមានចំនួន ១៣៨.២១៨ ប៊ីលានរៀល បានកើនឡើង ៩.៧៩៧ ប៊ីលានរៀល (៨%) ពីទ្រព្យអកម្មសុទ្ធ ១២៨.៤២១ ប៊ីលានរៀល នៅចុងត្រីមាសទី១ ឆ្នាំ២០២២។ ធៀបឆ្នាំលើឆ្នាំស្ថានភាពវិនិយោគអន្តរជាតិបានកើនឡើងទ្រព្យអកម្មបរទេសសុទ្ធ ២៦.៨០៣ ប៊ីលានរៀល (២៤%) ពីទ្រព្យអកម្មសុទ្ធ ១១១.៤១៤ ប៊ីលានរៀល។

ទ្រព្យសកម្មបរទេសរបស់ប្រទេសកម្ពុជាមានចំនួន ១២៥.៧៤៩ ប៊ីលានរៀល បានថយចុះ ១.៥៣២ ប៊ីលានរៀល (១%) ធៀបនឹង ១២៧.២៨១ ប៊ីលានរៀល នៅចុងត្រីមាសមុន ដោយសារការថយចុះទ្រព្យសកម្មជាទុនបម្រុង ២.៩១៥ ប៊ីលានរៀល (៤%)។ ធៀបនឹងចុងត្រីមាសទី២ ឆ្នាំ២០២១ ទ្រព្យសកម្មបរទេសបានកើនឡើង ១.២០៤ ប៊ីលានរៀល (១%) ពី ១២៤.៥៤៥ ប៊ីលានរៀល។

រូបទី៨៖ សមាសភាគស្ថានភាពវិនិយោគអន្តរជាតិ



ទ្រព្យអកម្មបរទេសរបស់ប្រទេសកម្ពុជាមានចំនួន ២៦៣.៩៦៧ ប៊ីលានរៀល បានកើនឡើង ៨.២៦៥ ប៊ីលានរៀល (៣%) ធៀបនឹង ២៥៥.៧០២ ប៊ីលានរៀល នៅចុងត្រីមាសមុន ជាចម្បងមកពីការកើនឡើងវិនិយោគផ្ទាល់បរទេសនៅកម្ពុជា ៤.២០៩ ប៊ីលានរៀល (២%) និងវិនិយោគផ្សេងទៀត ៤.០៥៦ ប៊ីលានរៀល (៥%) ។ ទ្រព្យអកម្មបរទេសសុទ្ធបានកើនឡើង ២៨.០០៨ ប៊ីលានរៀល (១២%) ពី ២៣៥.៩៥៩ ប៊ីលានរៀល នៅចុងត្រីមាសដូចគ្នានៃឆ្នាំកន្លងទៅ។

តារាង ១ ៖ ជញ្ជីងទូទាត់របស់ប្រទេសកម្ពុជា

គិតជាប៊ីលានរៀល

សមាសធាតុផ្សេងៗ	២០១៩	ត្រីមាស ១-២០	ត្រីមាស ២-២០	ត្រីមាស ៣-២០	ត្រីមាស ៤-២០	២០២០	ត្រីមាស ១-២១	ត្រីមាស ២-២១	ត្រីមាស ៣-២១	ត្រីមាស ៤-២១	២០២១	ត្រីមាស ១-២២	ត្រីមាស ២-២២
សមតុល្យករណីចរន្ត	-១៦.៥១៣	-៤.០៨៤	-៩១៨	២.៤១៨	-៦.៣៨០	-៤.៩២៨	-១៤.៤៦៣	-១២.៧៦៣	-៦.៩៨៦	-១៦.២៦៣	-៤០.៧៧៤	-៩.២៦៩	-១២.២៧៥
ឥណទាន	៩៦.៩៩៣	២៤.០៥៤	២០.៧១៥	២៥.៤៥៧	២២.០៥៦	៩២.៦៧៣	២២.៦០៦	១៥.៩៦៩	២៦.២៩២	២៤.៣៩៥	៩២.០៦៣	២៧.៨៣០	២៤.០២៤
ឥណពន្ធ	១១៣.៥០៦	២៨.១០២	២១.៦៣៣	២៣.៤៤០	២៨.៤២៦	១០១.៦០១	៣៦.៨៦៨	៣១.៧៣២	៣៣.២៧៧	៤០.៦៥៤	១៤២.៥៣៧	៣៧.០៩៨	៤០.៣០៣
គណនីទំនិញ និងសេវា (សុទ្ធ)	-១៤.០៨៤	-៥.១៤២	-១.៨១៣	២.០៦៦	-៦.៥០២	-១១.៣៩១	-១៥.១៣៧	-១៣.១៦០	-៦.៩៨៧	-១៦.៧៥៧	-៥២.០៤១	-៩.៥៦០	-១២.៥០៣
ឥណទាន	៤៥.៥៩៣	២១.១៨៧	១៨.១២៩	២៣.៥៩៤	១៩.៤៧៥	៤២.៧៦៦	១៩.៧៣៧	១៦.៧០៦	២៤.១០១	២១.៩៧៦	៤២.៥១៩	២៥.៣១០	២៥.៦៩១
ឥណពន្ធ	១០៣.៦៧៧	២៦.៣៣៤	១៩.៩៤២	២១.៥២៩	២៦.៣៧៧	៥៤.១៤១	៣៤.៤៧៣	២៩.៤១២	៣១.០៨៧	៣៨.៧៣៣	១៣៤.៥៦០	៣៤.៨៦៩	៣៨.១៩៥
គណនីទំនិញ (សុទ្ធ)	-២៩.៤៤០	-៧.១៦៥	-៤.៣៧៧	៣.០៦៧	-៥.៣៣៦	-១០.៣២៥	-១៣.៤៩៨	-១១.៧៥៤	-៥.៧៨៦	-១៥.០៥៦	-៤៦.១១២	-៤.៨៦៥	-១១.៥២២
ឥណទាន	៦០.៤៩៤	១៦.៤៦០	១៧.៤៦៩	២២.៧៧៩	១៨.៧៧០	៧៥.៥៩៩	១៩.៩៩៩	១៦.១៧៦	២៣.៣៧៧	២១.២៦៨	៧៩.៤២៦	២៤.០៣២	២៣.៩២១
ឥណពន្ធ	៩០.៣៤៤	២៣.៦២៦	១៨.៣០៧	១៩.៧១២	២៤.១៤៦	៤៥.៩២៤	៣៦.៥៧៤	២៧.៤៩៤	២៩.១៣១	៣៦.៣២៤	១២៥.៩៣៧	៣២.៤៩៧	៣៥.៤៤៣
គណនីសេវា (សុទ្ធ)	១១.៤០២	២.០១៩	-៩៧៤	-១.០០១	-១.១១១	-១.១៦៤	-១.៥៤៣	-១.៤៤១	-១.២៨១	-១.៧០១	-៥.៩២៩	-១.០៩៤	-៩៨១
ឥណទាន	២៤.៦៩៤	៤.៧២៧	៦៦០	៧១៥	១.០៤៥	៧.១៨៧	៧៤២	៥៣០	៧១៤	៧០៤	២.៦៩៤	១.២៧៨	១.៧៧០
ឥណពន្ធ	១៣.២៩២	២.៧០៨	១.៦៣៤	១.៧១៦	២.១៩៥	៨.២៥៤	២.២៤៥	១.៩៧១	១.៩៥៨	២.៤០៩	៨.៦២៣	២.៣៧២	២.៧៥១
គណនីចំណូលបឋម (សុទ្ធ)	-៦.៣៥១	-៤២១	-៤៧៣	-១.១៦២	-១.៤២៩	-៤.២៤៤	-១.៣៧០	-១.៣៤១	-១.៦៣១	-១.៤០០	-៥.៧៤៩	-១.៦២៨	-១.៥០៥
ឥណទាន	២.៩៧៣	៤៥៥	៧៤២	៦២៥	៥០៧	២.៧២៤	៥០៥	៣៧៩	៤៤៤	៤០៤	១.៧៤២	៤៥១	៤៦៩
ឥណពន្ធ	៩.៣២៤	១.៦៧៤	១.៦១៥	១.៧៨៧	១.៩៣៦	៧.០១៨	១.៨៧៥	១.៧២១	២.០៨៧	១.៨០៤	៧.៤៩១	២.០៧៩	១.៩៧៤
គណនីចំណូលបន្ទាប់បន្សំ (សុទ្ធ)	៧.៤៨៦	១.៩១៦	១.៧៦៨	១.៥១៣	១.៥៥១	៦.៧៤៧	២.០៤៥	១.៧៣៨	១.៦៦០	១.៤៩៤	៧.៣១៦	១.៩១៩	១.៧៣៤
ឥណទាន	៤.៤២៧	២.០១២	១.៨៤៤	១.៦៣៩	១.៦៦៤	៧.១៥៩	២.១៦៤	១.៨៤៤	១.៧៤៣	២.០១១	៧.៨០២	២.០៦៩	១.៨៦៤
ឥណពន្ធ	៥៤១	៩០៤	៧២៤	១២៤	១១៤	៤១២	១២០	១៤៦	១០៣	១១៧	៤៤៤	១៥០	១៣៤
សមតុល្យករណីដើមទុន	១.៤៤២	២៦៣	២៦៥	២៦៥	២៦៤	១.០៥៧	២៤៤	២៤៩	២៥១	២៥០	៩៩៩	១៤៩	១៤៩
ឥណទាន	១.៤៤២	២៦៣	២៦៥	២៦៥	២៦៤	១.០៥៧	២៤៤	២៤៩	២៥១	២៥០	៩៩៩	១៤៩	១៤៩
ឥណពន្ធ	មិនមាន	មិនមាន	មិនមាន	មិនមាន	មិនមាន	មិនមាន	មិនមាន	មិនមាន	មិនមាន	មិនមាន	មិនមាន	មិនមាន	មិនមាន
សមតុល្យករណីចរន្ត និងគណនីដើមទុន	-១៥.០៧១	-៣.៧៨៥	-៦៥៣	២.៦៨៣	-៦.១១៦	-៧.៧៧១	-១៤.២១៩	-១២.៥១៣	-៦.៧៣៥	-១៦.០១៣	-៤៩.៧៧៤	-៩.១១៩	-១២.១២៦
សមតុល្យករណីហិរញ្ញវត្ថុ	-១៥.០០៣	-៤.៧៤១	-១.០០២	១.៦៦៨	-៥.៦១១	-៩.៦៧៦	-១៣.១១១	-១១.៥០១	-៤.៨៤៩	-១៥.៦៣០	-៤៩.០៥១	-១០.៥១២	-៤.៣៥៣
វិនិយោគផ្ទាល់ (សុទ្ធ)	-១៤.៤៤៤	-៣.៧៧៧	-៣.២២៧	២.៧៧០	-៤.៤៤៦	-១៤.២៦៥	-១៣.១៧៦	-១១.៣៤៦	-៣.៩៩៤	-១៣.៣៨៦	-១៣.៩០២	-៣.១៦៥	-៣.២៧៤
ទ្រព្យសកម្មហិរញ្ញវត្ថុសុទ្ធ	៤១៤	១១៥	១៦	២០៤	១៧៩	៥១៤	៤៧	៦៤	១០៧	១២១	៣៧៩	១១០	១៥២
ទ្រព្យអកម្មសុទ្ធ	១៤.៨៥៨	៣.៨៩២	៣.២៤៣	២.៩៦៤	-៤.៦២៥	-១៤.៧៧៩	-១៣.២៤៣	-១១.៤១៤	-៤.១០៤	-១៣.៥០៧	-១៤.២៨១	-៣.២៧៥	-៣.៤២៦
វិនិយោគលើផលបត្រ (សុទ្ធ)	៥០	-១០៧	៣៦	៣០	៤៣៣	៣៩១	៦៤	៤៣	៤១	-១៤	២១០	៦២	៣៧២
ទ្រព្យសកម្មហិរញ្ញវត្ថុសុទ្ធ	៥០	-១០៧	៣៦	៣០	៤៣៣	៣៩១	៦៤	៤៣	៤១	-១៤	២១០	៦២	៣៧២
ទ្រព្យអកម្មសុទ្ធ	មិនមាន	មិនមាន	មិនមាន	មិនមាន	មិនមាន	មិនមាន	មិនមាន	មិនមាន	មិនមាន	មិនមាន	មិនមាន	មិនមាន	មិនមាន
និស្សន្ទហិរញ្ញវត្ថុ (សុទ្ធ)	មិនមាន	មិនមាន	មិនមាន	មិនមាន	មិនមាន	មិនមាន	មិនមាន	មិនមាន	មិនមាន	មិនមាន	មិនមាន	មិនមាន	មិនមាន
ទ្រព្យសកម្មហិរញ្ញវត្ថុសុទ្ធ	មិនមាន	មិនមាន	មិនមាន	មិនមាន	មិនមាន	មិនមាន	មិនមាន	មិនមាន	មិនមាន	មិនមាន	មិនមាន	មិនមាន	មិនមាន
ទ្រព្យអកម្មសុទ្ធ	មិនមាន	មិនមាន	មិនមាន	មិនមាន	មិនមាន	មិនមាន	មិនមាន	មិនមាន	មិនមាន	មិនមាន	មិនមាន	មិនមាន	មិនមាន
វិនិយោគផ្សេងៗ (សុទ្ធ)	-១១.៥៦២	-១.១១៧	១.៨០២	៣.៤៧៣	-២.៥៦៦	១.៨៤៧	-១០.២១១	-៤.៥៥២	-៤.៦៦៦	-១២.២៦៦	-៣៤.៦៨៤	-៧.៧៧៤	-៦.៧០៦
ទ្រព្យសកម្មហិរញ្ញវត្ថុសុទ្ធ	-៧៣៤	២.១៥៣	៤.៣៤៧	៥.០៤០	៤.១១០	១៥.៦៥០	-៧.៧០៣	-៦.០៤៧	-១.៩៥២	-៤.៧២៣	-២០.៤២៥	-៣.១៦២	-៧.៣៧៧
ទ្រព្យអកម្មសុទ្ធ	១០.៧២៨	៣.២៦៩	២.៥៥៥	១.៤៣៣	-៦.៦៦៧	១១.១១៧	២.៤៤៧	២.៤៨៥	២.៧១១	៧.៥៤៤	១៥.២៦១	៤.៦១២	៥.៦៦៩
ទ្រព្យសកម្មជាទុនបម្រុងបរទេស	១០.៨៦៦	២៦០	៣៧៧	៩៥៥	១.០០៤	២.៦០០	២២១	៣០៤	-២៣១	៤៣	៣៣៦	៣៦៩	១.២៥៤
កំហុស និងរំលង	៦៤	-៩៩៦	-៣៤៩	-១.០១៥	៥១៥	-១.៤០៥	១.១១៣	១.០១៣	-២.០៧៤	៣៤៣	៤៣៤	-១.៣៩២	៣.៧៧២
អត្រាប្តូរប្រាក់ (រៀល/ដុល្លារ)	៤.០៦០	៤.០៥៦	៤.០៩៣	៤.០៩៥	៤.០៧៧	៤.០៩៣	៤.០៧៧	៤.០៩៣	៤.១១៦	៤.០៩៤	៤.០៩៤	៤.០៨៨	៤.០៨៥

តារាង ២ ៖ ជំនួយទូទាត់ “គណនីទំនិញ”

គិតជាប៊ីលានរៀល

គណនីទំនិញ	២០១៩	ត្រីម-២០	ត្រីម-២១	ត្រីម-២២	ត្រីម-២៣	២០២០	ត្រីម-២១	ត្រីម-២២	ត្រីម-២៣	ត្រីម-២១	២០២១	ត្រីម-២២	ត្រីម-២៣
ឥណទាន (ការនាំចេញ)													
ទំនិញទូទៅ	៦០.៨៩៤	១៦.៨៦០	១៧.៤៦៩	២២.៨៧៩	១៨.៧៩០	៧៩.៥៩៩	១៨.៩៩៩	១៦.១៧៦	២៣.៣៨៧	២១.២៦៨	៧៩.៨២៥	២៤.០៣២	២៣.៩២១
ការទិញលក់ទំនិញនៅក្រៅប្រទេសសុទ្ធ	មិនមាន	មិនមាន	មិនមាន	មិនមាន	មិនមាន	មិនមាន	មិនមាន	មិនមាន	មិនមាន	មិនមាន	មិនមាន	មិនមាន	មិនមាន
មាសមិនមែនរូបិយវត្ថុ	មិនមាន	មិនមាន	មិនមាន	មិនមាន	មិនមាន	មិនមាន	មិនមាន	មិនមាន	មិនមាន	មិនមាន	មិនមាន	មិនមាន	មិនមាន
ឥណទានសរុប (f.o.b)*	៦០.៨៩៤	១៦.៨៦០	១៧.៤៦៩	២២.៨៧៩	១៨.៧៩០	៧៩.៥៩៩	១៨.៩៩៩	១៦.១៧៦	២៣.៣៨៧	២១.២៦៨	៧៩.៨២៥	២៤.០៣២	២៣.៩២១
ក្នុងនោះ៖													
សម្រៀកបំពាក់	៣៣.៤៥០	៧.៦៩៥	៦.១០២	៨.៥៣៦	៨.០០៥	៣០.៣៣៩	៧.២៤០	៥.៩៨២	១០.៦៦៩	៨.៩៩២	៣២.៤៨៣	៨.៧៣៦	៩.៦៩៣
ស្បែកជើង	៥.១៤៣	១.៣៨៤	១.០៨៣	៩៩៥	១.១០០	៤.៥៦២	១.២៩១	១.៣១៦	១.៤៨៣	១.៦១៨	៥.៧០៤	១.៧២៣	១.៧៣៧
ផលិតផលកាត់ដេរផ្សេងៗ	៥.២៨៦	១.៦៥៧	៨៥២	១.៤១៨	១.៤៤៣	៥.៣៦៩	១.៧៧៦	១.៦៨១	២.៣៤០	២.៣២០	៨.១១៧	២.៤៤២	២.៤៨១
គ្រឿងអេឡិចត្រូនិក	១.០៩២	២៦២	៥៦៣	១.៥៥៨	៧៥៨	៣.១៤២	៧៩៩	១.០៩៧	២.០៤០	១.០៦៧	៥.០៤៣	៩៨៥	១.១៦០
ទោចក្រយាន	១.៦៩៦	៤៨២	៥២២	៥៦៧	៦០១	២.១៧២	៦២៩	៥៧១	៧៣៥	៦៥៤	២.៥៨៩	៩៧៩	៩៧៧
ផលិតផលកសិកម្ម	៣.៦២៤	១.០៦៦	១.១០៧	១.១៥៥	១.៧៧៩	៥.១០៧	១.៦៤៤	១.៤៧៧	១.៦៤១	២.០៩៣	៦.៨៤៤	១.៨៦៩	១.៤៩៩
ឥណទាន (ការនាំចូល)													
ទំនិញទូទៅ	៨៩.៩៧៤	២២.១៣២	១៨.៣០៧	១៩.២៩៣	២២.១៥៨	៨១.៨៨៩	២២.៦៨២	២៣.៧៥៥	២៦.៥៦៧	២៤.៦៦៧	១០១.៦៣១	២៧.២៥៥	២៩.០៣៥
មាសមិនមែនរូបិយវត្ថុ	៣៧១	១.៤៩០	០	៥១៩	២.០២៤	៤.០៣៣	៩.៩៨៦	៤.១៣៩	២.៥៦៣	៧.៦៥៧	២៤.៣០៧	៥.២៤២	៦.៤០៨
ឥណទានសរុប (f.o.b)*	៩០.៣៤៥	២៣.៦២២	១៨.៣០៧	១៩.៨១២	២៤.១៨២	៨៥.៩២២	៣២.៦៦៨	២៧.៨៩៤	២៩.១៣០	៣២.៣២៤	១២៦.៩៣៨	៣២.៤៩៧	៣៥.៤៤៣
ក្នុងនោះ៖													
វត្ថុធាតុដើមសម្រាប់វិស័យកាត់ដេរ	១៧.៣៨៤	៣.៥៨០	៣.៥២០	៤.៤៨០	៤.៨៧២	១៦.៤៥៣	៤.២១៧	៤.៩១៩	៥.៧៤៩	៦.២០៤	២០.៦៩៣	៥.២១៩	៥.៥២២
សម្ភារៈ និងបរិក្ខារសំណង់	៩.៣៥១	១.៨៨២	១.៥២៦	២.១៧៧	២.៦៥៩	៤.២៤៣	២.៧២៧	១.៩៦៣	២.៧៥៩	៣.០៧៧	១០.៥២៦	២.០០៤	១.៧០៣
យានយន្ត	៥.២០៨	២.៦៣៧	១.២៤៩	១.១០០	១.២០៦	៦.១៩២	១.៧០៩	១.៦៦៩	១.៦៤៥	១.៥៣១	៦.៥៥៣	១.៧៥២	២.០៤១
ប្រេងឥន្ធនៈ	៩.៨៥១	២.៧៣៥	២.៥៣៣	១.៨៤១	១.៥៩០	៨.៤១៩	២.៩៨៤	៣.២១៣	២.៨៨២	២.៩២៤	១២.០០៤	៥.៥៩៤	៥.២៦៥
ម្ហូបអាហារ និងភេសជ្ជៈ	៤.៥៣៤	១.១៩៤	៩៥០	១.២៤៨	១.២៩០	៤.៦៣២	១.១៩២	៩៥៦	១.២៥២	១.២៦៤	៤.៦៨៤	១.៣០៦	១.២០៨
សមតុល្យគណនីទំនិញ	-២៩.៤៥០	-៧.១៦២	-៨៣៧	៣.០៦៧	-៤.៣៩២	-១០.៣២៣	-១៣.៥៩៣	-១១.៧១៩	-៥.៧៤៣	-១៥.០៥៦	-៤៦.១១២	-៤.៨៦៥	-១១.៥២២
*របបបញ្ចូលទំនួនយថាធិការបន្ថែម													
អត្រាប្តូរប្រាក់ (រៀល/ដុល្លារ)	៤.០៦០	៤.០៥៦	៤.០៩៣	៤.០៩៥	៤.០៧៧	៤.០៩៣	៤.០៧៧	៤.០៩៣	៤.០៩៦	៤.០៩០	៤.០៩៥	៤.០៨៤	៤.០៨៥

តារាង ៣ ៖ ជំនួយទូទាត់ “គណនីសេវា”

គិតជាប៊ីលានរៀល

ឆ្នាំ	២០១៩	ត្រីមាស ១-២០	ត្រីមាស ២-២០	ត្រីមាស ៣-២០	ត្រីមាស ៤-២០	២០២០	ត្រីមាស ១-២១	ត្រីមាស ២-២១	ត្រីមាស ៣-២១	ត្រីមាស ៤-២១	២០២១	ត្រីមាស ១-២២	ត្រីមាស ២-២២
ឥណទាន													
សេវាកម្មឥណទានលើធាតុចូលរួមផ្តល់ដោយអនិវាសន៍	មិនមាន	មិនមាន	មិនមាន	មិនមាន	មិនមាន	មិនមាន	មិនមាន	មិនមាន	មិនមាន	មិនមាន	មិនមាន	មិនមាន	មិនមាន
សេវាថែទាំ និងជួសជុល n.i.e.	មិនមាន	មិនមាន	មិនមាន	មិនមាន	មិនមាន	មិនមាន	មិនមាន	មិនមាន	មិនមាន	មិនមាន	មិនមាន	មិនមាន	មិនមាន
សេវាដឹកជញ្ជូន	៣.១៩២	៥៥០	១៣៣	១៦២	៣០២	១.១៤៧	១៧៩	១៤៩	២៤១	២០៣	៧៧២	៣៥០	៣៣២
សេវាធ្វើដំណើរ	១៩.៣៦៨	៣.៥១១	១៣៤	២៥១	២៥៨	៤.១៥៤	២៣៩	១០៦	១៥៥	២៥៥	៧៥៤	៥២៩	៩៦៩
សេវាសាងសង់	១៤៤	១០៨	៣៦	៩	៣២	១៤៦	៤៥	១៥	១៤	១៤	៩២	១៧	៤១
សេវាធានារ៉ាប់រង និងសេវាធានានិវត្តន៍	២៩	៤	១	៤	៩	១៤	៦	៦	៦	៣	២១	២២	៥
សេវាហិរញ្ញវត្ថុ	១០៤	៦៦	៦១	៣៧	៤៩	២១៣	៤៩	៤៤	៣២	២៥	១៥០	៣៤	៥០
សេវាប្រើប្រាស់កម្មសិទ្ធិបញ្ញា n.i.e.	៥០	១៦	៦	២	១៥	៣៤	២	១	០	០	៤	១	៣
សេវាទូរគមនាគមន៍ កុំព្យូទ័រ និងព័ត៌មាន	៣៤៣	៨០	១១៦	៧២	៧០	៣៣៤	៨៣	៨៧	១០៤	៧៦	៣៥០	៨៣	៩២
សេវាពាណិជ្ជកម្មផ្សេងៗ	៤៧៤	១៨៦	១០២	១០៤	១៥៥	៥៥១	១១៩	១០២	១៤៤	១១៧	៤៤៥	១៧៦	១៦១
សេវាផ្ទាល់ខ្លួន វប្បធម៌ និងការកម្សាន្ត	៤៣	២	៣	១	៦	១២	៧	៩	៧	៦	៣០	១១	៩
ទំនិញ និងសេវាផ្សេងៗ n.i.e.	៩៤១	២០២	៦៤	៧១	១៩០	៥៣១	១៣	៧	៧	៩	៣៦	៥២	៦៤
ឥណទានសរុប	២៤.៦៩៨	៤.៧២៧	៦៦០	៧១៨	១.០៨៥	៧.១៤៧	៧៤២	៥៣០	៧១៤	៧០៨	២.៦៩៤	១.២៧៨	១.៧៧០
ឥណទាន													
សេវាកម្មឥណទានលើធាតុចូលរួមផ្តល់ដោយអនិវាសន៍	មិនមាន	មិនមាន	មិនមាន	មិនមាន	មិនមាន	មិនមាន	មិនមាន	មិនមាន	មិនមាន	មិនមាន	មិនមាន	មិនមាន	មិនមាន
សេវាថែទាំ និងជួសជុល n.i.e.	មិនមាន	មិនមាន	មិនមាន	មិនមាន	មិនមាន	មិនមាន	មិនមាន	មិនមាន	មិនមាន	មិនមាន	មិនមាន	មិនមាន	មិនមាន
សេវាដឹកជញ្ជូន	៦.៨៣៩	១.៤៨០	១.០៩៦	១.១៦០	១.៥០៧	៥.២៤៣	១.៥៣៥	១.៣៤០	១.៣២០	១.៧០៥	៥.៩០០	១.៤៥១	១.៧៨៧
សេវាធ្វើដំណើរ	៣.៦៩៩	៥៦៩	៣០	៤០	៤៥	៦៤៥	៤៤	៣៦	៥៤	៦៤	២០១	៩១	២៤៩
សេវាសាងសង់	៦៧៣	១៤១	១៦៦	១១៩	១៥៣	៥៤០	៩៤	១០៣	១១៩	១៣១	៤៤៥	៨១	៧៤
សេវាធានារ៉ាប់រង និងប្រាក់សោធននិវត្តន៍	៦៧៧	១៦៩	១៣១	១៩៦	១៤៤	៦៥១	២២៥	២១៤	១៩៧	២៣៩	៤៧៩	២៣៥	២៣០
សេវាហិរញ្ញវត្ថុ	២២	១០	១៥	៦	១២	៤២	១៤	៤	៦	៦	៣៤	២០	១៩
សេវាប្រើប្រាស់កម្មសិទ្ធិបញ្ញា n.i.e.	១០៧	៣៦	១៤	២១	១០	៤៥	២៩	១៧	១៤	១៣	៧៦	៥៤	១៤
សេវាទូរគមនាគមន៍ កុំព្យូទ័រ និងព័ត៌មាន	៥៦៩	១៧០	១៥៤	១០៣	១៦០	៥៤៧	២២២	១៦៧	១៥១	១៤១	៧១១	២១៧	១៩៩
សេវាពាណិជ្ជកម្មផ្សេងៗ	៥៣២	១០១	៣៥	៥០	១០៣	២៤៤	៦១	៦២	៧២	៤៦	២៤២	៤៥	៩១
សេវាផ្ទាល់ខ្លួន វប្បធម៌ និងការកម្សាន្ត	៣៤	១	៤	២	២	៩	៣៣	៤	១១	៧	៥៥	១៩	១៩
ទំនិញ និងសេវាផ្សេងៗ n.i.e.	១៤៤	៣០	២៦	១៩	១៩	៩៤	១៧	១៤	១៤	១៧	៦៦	១៧	២៥
ឥណទានសរុប	១៣.២៩៦	២.៧០៤	១.៦៣៥	១.៧១៦	២.១៥៥	៨.២៤៥	២.២៤៥	១.៩៧១	១.៩៥៤	២.៤០៩	៤.៦២៣	២.៣៧២	២.៧៥១
សមតុល្យ													
សេវាកម្មឥណទានលើធាតុចូលរួមផ្តល់ដោយអនិវាសន៍	មិនមាន	មិនមាន	មិនមាន	មិនមាន	មិនមាន	មិនមាន	មិនមាន	មិនមាន	មិនមាន	មិនមាន	មិនមាន	មិនមាន	មិនមាន
សេវាថែទាំ និងជួសជុល n.i.e.	មិនមាន	មិនមាន	មិនមាន	មិនមាន	មិនមាន	មិនមាន	មិនមាន	មិនមាន	មិនមាន	មិនមាន	មិនមាន	មិនមាន	មិនមាន
សេវាដឹកជញ្ជូន	-៣.៦៤៧	-៩២៩	-៩៦៣	-៩៩៩	-១.២០៥	-៤.០៩៦	-១.៣៥៦	-១.១៩១	-១.០៧៩	-១.៥០២	-៥.១២៩	-១.២០១	-១.៤៥៥
សេវាធ្វើដំណើរ	១៥.៦៦៩	២.៩៤២	១០៤	២១០	២១៣	៣.៤៦៩	១៩១	៧០	១០១	១៥១	៥៤៣	៤៣៤	៦៧៩
សេវាសាងសង់	-៥២៩	-៣៣	-៩០	-១១០	-១២២	-៣៥៤	-៥៣	-៤៤	-៩៥	-១១៧	-៣៥៣	-៦៤	៤
សេវាធានារ៉ាប់រង និងប្រាក់សោធននិវត្តន៍	-៦៤៤	-១៦៦	-១៣០	-១៩២	-១៧៥	-៦៦៣	-២១៩	-២១១	-១៩២	-២៣៦	-៤៥៩	-២១៣	-២២៥
សេវាហិរញ្ញវត្ថុ	៤១	៥៧	៥៦	៣១	៣៧	១៧០	៣១	៣៧	២៦	១៥	១១៣	១៤	៣១
សេវាប្រើប្រាស់កម្មសិទ្ធិបញ្ញា n.i.e.	-៥៧	-២០	-១២	-២០	៥	-៤៧	-២៦	-១៤	-១៣	-១៣	-៧២	-៥៤	-១៦
សេវាទូរគមនាគមន៍ កុំព្យូទ័រ និងព័ត៌មាន	-២១៦	-៩១	-៣៤	-៣០	-៩០	-២៤៩	-១៣៤	-៤០	-៤៧	-១០៥	-៣៧១	-១៣៤	-១០៤
សេវាពាណិជ្ជកម្មផ្សេងៗ	-៥៤	៤៥	៦៧	៥៤	៥២	២៦៣	៥៤	៤០	៧៦	៧០	២៤៤	៩១	៧១
សេវាផ្ទាល់ខ្លួន វប្បធម៌ និងការកម្សាន្ត	៩	១	-១	-១	៤	៣	-២៦	៥	-៤	-១	-២៦	-៤	-១០
ទំនិញ និងសេវាផ្សេងៗ n.i.e.	៧៩៧	១៧២	៤១	៥២	១៧១	៤៣៧	-៤	-១១	-៧	-៧	-៣០	៣៥	៤៣
សមតុល្យគណនីសេវា	១១.៤០២	២.០១៩	-៩៧៥	-១.០០១	-១.១១១	-១.០៦៦	-១.៥៤៣	-១.៥៤១	-១.២៤១	-១.៧០១	-៥.៩២៩	-១.០៥៤	-៩៥១
អត្រាប្តូរប្រាក់ (រៀល/ដុល្លារ)	៤.០៦០	៤.០៥៦	៤.០៥៣	៤.០៥៥	៤.០៧៧	៤.០៥៣	៤.០៧៤	៤.០៥៣	៤.១១៦	៤.១០៤	៤.០៥៥	៤.០៤៤	៤.០៤៥

តារាង ៖ ជញ្ជីងទូទាត់ “គណនីចំណូលបឋម”

គិតជាប៊ីលានរៀល

គណនីចំណូលបឋម	២០១៩	ត្រីមាស ១-២០	ត្រីមាស ២-២០	ត្រីមាស ៣-២០	ត្រីមាស ៤-២០	២០២០	ត្រីមាស ១-២១	ត្រីមាស ២-២១	ត្រីមាស ៣-២១	ត្រីមាស ៤-២១	២០២១	ត្រីមាស ១-២២	ត្រីមាស ២-២២
ឥណទាន													
ប្រាក់បៀវត្សនិយោជិត	១.៣០៦	៣០៦	២៧៨	២១៨	១៧០	៩៧២	១២៩	៨៦	១២៤	១២១	៤៦០	១៣៦	២០៨
ចំណូលពីការវិនិយោគ	១.៦៦៨	៥៤៨	៤៦៤	៤០៧	៣៣៦	១.៧៥៦	៣៧៧	២៩៤	៣២៤	២៨៧	១.២៨២	៣១៤	២៦១
វិនិយោគផ្ទាល់	១៦៣	១៨	២៤	១២	១៤	៦៨	១៦	១០	២២	៣	៥១	១៦	១៧
ចំណូលពីហ៊ុន	១៦៣	១៨	២៤	១២	១៤	៦៨	១៦	១០	២២	៣	៥១	១៦	១៧
ការប្រាក់	មិនមាន	មិនមាន	មិនមាន	មិនមាន	មិនមាន	មិនមាន	មិនមាន	មិនមាន	មិនមាន	មិនមាន	មិនមាន	មិនមាន	មិនមាន
វិនិយោគលើផលបត្រ	៧	៥	៣	២	១	១០	០	៤	០	៧	១២	១	៣
វិនិយោគផ្សេងទៀត	៤៤	៣៨	១៦	២៧	៤	៨៥	១១	២	៨	១៤	៣៥	២៧	១៤
ទ្រព្យសកម្មជាទុនបម្រុងបរទេស	១.៤៥៥	៤៨៧	៤២២	៣៦៦	៣១៨	១.៥៩៣	៣៤៩	២៧៨	២៩៣	២៦៣	១.១៨៤	២៧០	២២៦
ចំណូលបឋមផ្សេងៗ	មិនមាន	មិនមាន	មិនមាន	មិនមាន	មិនមាន	មិនមាន	មិនមាន	មិនមាន	មិនមាន	មិនមាន	មិនមាន	មិនមាន	មិនមាន
ឥណទានសរុប	២.៩៧៣	៨៥៨	៧៤២	៦២៥	៥០៧	២.៧២៨	៥០៥	៣៧៩	៤៤៨	៤០៨	១.៧៤២	៤៥១	៤៦៩
ឥណទាន													
ប្រាក់បៀវត្សនិយោជិត	៧៣៧	១៥៥	១៥៧	១៥៧	១៥៥	៦២៤	១៨០	១៨១	១៨៤	១៨០	៧២៤	២០៧	២១១
ចំណូលពីការវិនិយោគ	៤.៥៨៨	១.៥២០	១.៤៥៨	១.៦៣០	១.៧៨០	៦.៣៨៨	១.៦៩៥	១.៥៤០	១.៩០៣	១.៦២៩	៦.៧៦៧	១.៨៧២	១.៧៦៣
វិនិយោគផ្ទាល់	៤.១៩០	១.៣៦៧	១.៤២៩	១.៤៥៨	១.៧២៤	៥.៩៧៤	១.៥២៩	១.៤៨៧	១.៧៥៥	១.៥៧៩	៦.៣៤១	១.៦៨៣	១.៧០៨
ចំណូលពីហ៊ុន	៤.១៣១	១.៣៥៣	១.៤១៥	១.៤៥០	១.៧១១	៥.៩១៩	១.៥១៥	១.៤៧៣	១.៧២៧	១.៥៦៥	៦.២៨១	១.៦៨៣	១.៧០៨
ការប្រាក់	៥៩	១៤	១៤	១៤	១៤	៥៥	១៤	១៤	១៤	១៤	៦០	០	០
វិនិយោគលើផលបត្រ	មិនមាន	មិនមាន	មិនមាន	មិនមាន	មិនមាន	មិនមាន	មិនមាន	មិនមាន	មិនមាន	មិនមាន	មិនមាន	មិនមាន	មិនមាន
វិនិយោគផ្សេងទៀត	៣៩៨	១៥៣	៣០	១៧៥	៥៦	៤១៣	១៦៦	៥២	១៥៨	៥០	៤២៦	១៨៩	៥៥
ទ្រព្យសកម្មជាទុនបម្រុងបរទេស	មិនមាន	មិនមាន	មិនមាន	មិនមាន	មិនមាន	មិនមាន	មិនមាន	មិនមាន	មិនមាន	មិនមាន	មិនមាន	មិនមាន	មិនមាន
ចំណូលបឋមផ្សេងៗ	មិនមាន	មិនមាន	មិនមាន	មិនមាន	មិនមាន	មិនមាន	មិនមាន	មិនមាន	មិនមាន	មិនមាន	មិនមាន	មិនមាន	មិនមាន
ឥណទានសរុប	៩.៣២៤	១.៦៧៥	១.៦១៥	១.៧៨៦	១.៩៣៥	៧.០១២	១.៨៧៥	១.៧២១	២.០៨៧	១.៨០៨	៧.៤៩១	២.០៧៩	១.៩៧៤
សមតុល្យ													
ប្រាក់បៀវត្សនិយោជិត	៥៦៩	១៥១	១២១	៦១	១៥	៣៤៨	-៥១	-៩៥	-៥៩	-៥៩	-២៦៤	-៧១	-៣
ចំណូលពីការវិនិយោគ	-៦.៩២០	-៩៧២	-៩៩៤	-១.២២៣	-១.៤៤៤	-៤.៦៣២	-១.៣១៩	-១.២៤៦	-១.៥៧៩	-១.៣៤១	-៥.៤៨៥	-១.៥៥៧	-១.៥០២
វិនិយោគផ្ទាល់	-៤.០២៧	-១.៣៤៩	-១.៤០៥	-១.៤៤២	-១.៧១០	-៥.៩០៧	-១.៥១៣	-១.៤៧៧	-១.៧២៣	-១.៥៧៦	-៦.២៩០	-១.៦៦៨	-១.៦៩១
ចំណូលពីហ៊ុន	-៧.៩៦៨	-១.៣៣៦	-១.៣៩១	-១.៤២៩	-១.៦៩៦	-៥.៨៥២	-១.៥០០	-១.៤៦៣	-១.៧០៥	-១.៥៦២	-៦.២៣០	-១.៦៦៨	-១.៦៩១
ការប្រាក់	-៥៩	-១៤	-១៤	-១៤	-១៤	-៥៥	-១៤	-១៤	-១៤	-១៤	-៦០	០	០
វិនិយោគលើផលបត្រ	៧	៥	៣	២	១	១០	០	៤	០	៧	១២	១	៣
វិនិយោគផ្សេងទៀត	-៣៥៤	-១១៥	-១៤	-១៤៤	-៥៦	-៣២៩	-១៥៥	-៥០	-១៥០	-៣៦	-៣៩១	-១៦១	-៤១
ទ្រព្យសកម្មជាទុនបម្រុងបរទេស	១.៤៥៥	៤៨៧	៤២២	៣៦៦	៣១៨	១.៥៩៣	៣៤៩	២៧៨	២៩៣	២៦៣	១.១៨៤	២៧០	២២៦
ចំណូលបឋមផ្សេងៗ	មិនមាន	មិនមាន	មិនមាន	មិនមាន	មិនមាន	មិនមាន	មិនមាន	មិនមាន	មិនមាន	មិនមាន	មិនមាន	មិនមាន	មិនមាន
សមតុល្យគណនីចំណូលបឋម	-៦.៣៥១	-៤២១	-៤៧៣	-១.១៦២	-១.៤២៥	-៤.២៨៤	-១.៣៧០	-១.៣៤១	-១.៦៣៨	-១.៤០០	-៥.៧៤៩	-១.៦២៨	-១.៥០៥
អត្រាប្តូរប្រាក់ (រៀល/ដុល្លារ)	៤.០៦០	៤.០៥៦	៤.០៩៣	៤.០៩៥	៤.០៧៧	៤.០៩៣	៤.០៧៨	៤.០៩៣	៤.១១៦	៤.១០៨	៤.០៩៩	៤.០៨៨	៤.០៨៥

តារាង ៖ លក្ខខណ្ឌបង្ការបង្កាច់បង្កើន

គិតជាប៊ីលានរៀល

ចំណាត់ថ្នាក់	២០១៩	ត្រីមាស ២០២០	ត្រីមាស ២០២១	ត្រីមាស ២០២២	ត្រីមាស ២០២៣	ត្រីមាស ២០២៤	ត្រីមាស ២០២៥	ត្រីមាស ២០២៦	ត្រីមាស ២០២៧
ឥណទាន									
រដ្ឋាភិបាលទូទៅ	២.២៧៥	៦១១	៤៥៥	១.៩២៦	៤៥៦	៤៥៦	៤៥៦	៤៥៦	៤៥៦
ផ្សេងទៀត	៦.១៥២	១.៤០១	១.៣៩០	៤.២៣៣	១.៤០៤	១.៣៩០	១.៣៩០	១.៣៩០	១.៣៩០
ក្នុងនោះរួមមាន ៖									
ប្រាក់បង្វែររបស់ពលករ	៤.៤៤៥	១.១៥១	១.១៣១	៤.២១៤	១.២០៩	១.២០៩	១.២០៩	១.២០៩	១.២០៩
ឥណទានសរុប	៨.៤២៧	២.០១២	១.៤៤៥	៦.១៥៩	៥.៨៦៥	៥.៨៦៥	៥.៨៦៥	៥.៨៦៥	៥.៨៦៥
ឥណទាន									
រដ្ឋាភិបាលទូទៅ	១១៧	១៥	២៦	៤៩	៩៧	១	៣៣	៣៣	៣៣
ផ្សេងទៀត	៤២៤	៤៣	៥១	៣១៥	១១៩	១១៩	១១៩	១១៩	១១៩
ក្នុងនោះរួមមាន ៖									
ប្រាក់បង្វែររបស់ពលករ	៣៩៦	៤១	៤៧	៣០០	១១២	៩៣	៩៣	៩៣	៩៣
ឥណទានសរុប	៥៤១	៥៧	៧៦	៤១៥	១២៦	១២០	១២៦	១២៦	១២៦
សមតុល្យ									
រដ្ឋាភិបាលទូទៅ	២.១៤៧	៤៩៧	៤២៩	១.៤២៩	៦៤៥	៦៤៥	៦៤៥	៦៤៥	៦៤៥
ផ្សេងទៀត	៥.៧២៩	១.៣១៩	១.៣៣៩	៤.៩១៤	១.៣៤៩	១.៣៤៩	១.៣៤៩	១.៣៤៩	១.៣៤៩
ក្នុងនោះរួមមាន ៖									
ប្រាក់បង្វែររបស់ពលករ	៤.៤៤៥	១.១៥១	១.១៣១	៤.២១៤	១.២០៩	១.២០៩	១.២០៩	១.២០៩	១.២០៩
សមតុល្យប្រាក់បង្វែររបស់ពលករ	៤.៤៤៥	១.១៥១	១.១៣១	៤.២១៤	១.២០៩	១.២០៩	១.២០៩	១.២០៩	១.២០៩
សមតុល្យប្រាក់បង្វែររបស់ពលករ	៤.៤៤៥	១.១៥១	១.១៣១	៤.២១៤	១.២០៩	១.២០៩	១.២០៩	១.២០៩	១.២០៩

អត្រាប្តូរប្រាក់ (រៀល/ដុល្លារ)

៤.០៦០ ៤.០៥៦ ៤.០៥៦ ៤.០៥៦ ៤.០៥៦ ៤.០៥៦ ៤.០៥៦ ៤.០៥៦ ៤.០៥៦ ៤.០៥៦

តារាង ៖ ជំពូកទី១ "គណនីដើមទុន"

គិតជាប៊ីលានរៀល

គណនីដើមទុន	២០១៩	ត្រីមាស ១-២០	ត្រីមាស ២-២០	ត្រីមាស ៣-២០	ត្រីមាស ៤-២០	២០២០	ត្រីមាស ១-២១	ត្រីមាស ២-២១	ត្រីមាស ៣-២១	ត្រីមាស ៤-២១	២០២១	ត្រីមាស ១-២២	ត្រីមាស ២-២២
ឥណទាន													
លទ្ធកម្ម និងការលក់ឬផ្ទេរទ្រព្យសកម្មមិនមែន ផលិតកម្ម និងមិនមែនហិរញ្ញវត្ថុ	មិនមាន	មិនមាន	មិនមាន	មិនមាន	មិនមាន	មិនមាន	មិនមាន	មិនមាន	មិនមាន	មិនមាន	មិនមាន	មិនមាន	មិនមាន
បង្វែរដើមទុន	១.៤៨២	២៦៣	២៦៥	២៦៥	២៦៥	១.០៦០	២៤៨	២៤៩	២៤១	២៥០	៩៩៩	១៤៩	១៤៩
រដ្ឋាភិបាលទូទៅ	១.៤៨២	២៦៣	២៦៥	២៦៥	២៦៥	១.០៦០	២៤៨	២៤៩	២៤១	២៥០	៩៩៩	១៤៩	១៤៩
សាជីវកម្មហិរញ្ញវត្ថុ និងមិនមែនហិរញ្ញវត្ថុ*	មិនមាន	មិនមាន	មិនមាន	មិនមាន	មិនមាន	មិនមាន	មិនមាន	មិនមាន	មិនមាន	មិនមាន	មិនមាន	មិនមាន	មិនមាន
ឥណទានសរុប	១.៤៨២	២៦៣	២៦៥	២៦៥	២៦៥	១.០៦០	២៤៨	២៤៩	២៤១	២៥០	៩៩៩	១៤៩	១៤៩
ឥណទាន													
លទ្ធកម្ម និងការលក់ឬផ្ទេរទ្រព្យសកម្មមិនមែន ផលិតកម្ម និងមិនមែនហិរញ្ញវត្ថុ	មិនមាន	មិនមាន	មិនមាន	មិនមាន	មិនមាន	មិនមាន	មិនមាន	មិនមាន	មិនមាន	មិនមាន	មិនមាន	មិនមាន	មិនមាន
បង្វែរដើមទុន	មិនមាន	មិនមាន	មិនមាន	មិនមាន	មិនមាន	មិនមាន	មិនមាន	មិនមាន	មិនមាន	មិនមាន	មិនមាន	មិនមាន	មិនមាន
រដ្ឋាភិបាលទូទៅ	មិនមាន	មិនមាន	មិនមាន	មិនមាន	មិនមាន	មិនមាន	មិនមាន	មិនមាន	មិនមាន	មិនមាន	មិនមាន	មិនមាន	មិនមាន
សាជីវកម្មហិរញ្ញវត្ថុ និងមិនមែនហិរញ្ញវត្ថុ*	មិនមាន	មិនមាន	មិនមាន	មិនមាន	មិនមាន	មិនមាន	មិនមាន	មិនមាន	មិនមាន	មិនមាន	មិនមាន	មិនមាន	មិនមាន
ឥណទានសរុប	មិនមាន	មិនមាន	មិនមាន	មិនមាន	មិនមាន	មិនមាន	មិនមាន	មិនមាន	មិនមាន	មិនមាន	មិនមាន	មិនមាន	មិនមាន
សមតុល្យ													
លទ្ធកម្ម និងការលក់ឬផ្ទេរទ្រព្យសកម្មមិនមែន ផលិតកម្ម និងមិនមែនហិរញ្ញវត្ថុ	មិនមាន	មិនមាន	មិនមាន	មិនមាន	មិនមាន	មិនមាន	មិនមាន	មិនមាន	មិនមាន	មិនមាន	មិនមាន	មិនមាន	មិនមាន
បង្វែរដើមទុន	១.៤៨២	២៦៣	២៦៥	២៦៥	២៦៥	១.០៦០	២៤៨	២៤៩	២៤១	២៥០	៩៩៩	១៤៩	១៤៩
រដ្ឋាភិបាលទូទៅ	១.៤៨២	២៦៣	២៦៥	២៦៥	២៦៥	១.០៦០	២៤៨	២៤៩	២៤១	២៥០	៩៩៩	១៤៩	១៤៩
សាជីវកម្មហិរញ្ញវត្ថុ និងមិនមែនហិរញ្ញវត្ថុ*	មិនមាន	មិនមាន	មិនមាន	មិនមាន	មិនមាន	មិនមាន	មិនមាន	មិនមាន	មិនមាន	មិនមាន	មិនមាន	មិនមាន	មិនមាន
សមតុល្យសរុប	១.៤៨២	២៦៣	២៦៥	២៦៥	២៦៥	១.០៦០	២៤៨	២៤៩	២៤១	២៥០	៩៩៩	១៤៩	១៤៩

*សាជីវកម្មហិរញ្ញវត្ថុ និងមិនមែនហិរញ្ញវត្ថុ អង្គការគ្រួសារ ស្ថាប័នមិនមែនរដ្ឋាភិបាលដែលបម្រើដល់អង្គការគ្រួសារ

អត្រាប្តូររូបិយ (រៀល/ដុល្លារ) ៤.០៦០ ៤.០៥៦ ៤.០៥៣ ៤.០៥៥ ៤.០៧៧ ៤.០៥៣ ៤.០៧៨ ៤.០៥៣ ៤.១១៦ ៤.១០៨ ៤.០៩៩ ៤.០៨៨ ៤.០៨៥

តារាងលេខ៖ ជំពូកទូទាត់ "គណនីហិរញ្ញវត្ថុ"

គិតជាប៊ីលានរៀល

គណនីហិរញ្ញវត្ថុ ២០១៩ ត្រីមាស១-២០ ត្រីមាស២-២០ ត្រីមាស៣-២០ ត្រីមាស៤-២០ ២០២០ ត្រីមាស១-២១ ត្រីមាស២-២១ ត្រីមាស៣-២១ ត្រីមាស៤-២១ ២០២១ ត្រីមាស១-២២ ត្រីមាស២-២២

កម្ពុជាវិនិយោគនៅក្រៅប្រទេស

(ទ្រព្យសកម្មហិរញ្ញវត្ថុសុទ្ធ)

វិនិយោគផ្ទាល់នៅក្រៅប្រទេស	៤១៤	១១៥	១៦	២០៨	១៧៩	៥១៨	៨៧	៦៤	១០៧	១២១	៣៧៩	១១០	១៥២
វិនិយោគលើផលបត្រនៅក្រៅប្រទេស	៥០	-១០៧	៣៦	៣០	៤៣៣	៣៩២	៦៤	៨៣	៨១	-១៨	២១០	៦២	៣៧២
វិនិយោគផ្សេងទៀតនៅក្រៅប្រទេស	-៧៣៤	២.១៥៣	៤.៣៤៧	៥.០៤០	៤.១១០	១៥.៦៥០	-៧.៧០៣	-៦.០៤៧	-១.៩៥២	-៤.៧២៣	-២០.៤២៥	-៣.១៦២	-៧៣៧
ទ្រព្យសកម្មជាទុនបម្រុង*	១០.៨៦៦	២៦០	៣៨៧	៩៤៥	១.០០៨	២.៦០០	២២១	៣០៤	-២៣១	៤៣	៣៣៦	៣៦៩	១.២៥៤
សរុប	១០.៥៩៦	២.៤២០	៤.៨៤៦	៦.២២៣	៥.៧៣១	១៩.១៦០	-៧.៣៣១	-៥.៥៩៧	-១.៩៩៥	-៤.៥៧៧	-១៩.៥០០	-២.៦២១	១.០៤១

ការវិនិយោគនៅកម្ពុជា

(ទ្រព្យសកម្មសុទ្ធ)

វិនិយោគផ្ទាល់នៅកម្ពុជា	១៤.៨៧២	៣.៨៩២	៣.២៤៣	២.៩៨៨	៤.៦៦១	១៤.៧៨៣	៣.២៦៣	៣.៤០៩	៤.១០២	៣.៥០៨	១៤.២៤១	៣.២៧៥	៣.៤៧៥
វិនិយោគលើផលបត្រនៅកម្ពុជា	មិនមាន	មិនមាន	មិនមាន	មិនមាន	មិនមាន	មិនមាន	មិនមាន	មិនមាន	មិនមាន	មិនមាន	មិនមាន	មិនមាន	មិនមាន
វិនិយោគផ្សេងទៀតនៅកម្ពុជា	១០.៧២៨	៣.២៦៩	២.៥៤៥	១.៥៦៧	៦.៦៧១	១៤.០៥២	២.៥០៨	២.៤៩៤	២.៧១២	៧.៥៤៥	១៥.២៥៩	៤.៦១៦	៥.៩៦៩
សរុប	២៥.៦០០	៧.១៦១	៥.៧៨៨	៤.៥៥៥	១១.៣៣២	២៨.៨៣៦	៥.៧៧១	៥.៩០៣	៦.៨១៤	១១.០៥៣	២៩.៥០០	៧.៨៩១	៩.៤៤៤

សមតុល្យ

(ទ្រព្យសកម្មសុទ្ធដកទ្រព្យសកម្មសុទ្ធ)

វិនិយោគផ្ទាល់	-១៤.៤៥៨	-៣.៧៧៧	-៣.២២៧	-២.៧៨០	-៤.៤៨២	-១៤.២៦៥	-៣.១៧៦	-៣.៣៤៦	-៣.៩៩៤	-៣.៣៨៦	-១៣.៩០២	-៣.១៦៥	-៣.២៧៤
វិនិយោគលើផលបត្រ	៥០	-១០៧	៣៦	៣០	៤៣៣	៣៩២	៦៤	៨៣	៨១	-១៨	២១០	៦២	៣៧២
វិនិយោគផ្សេងទៀត	-១១.៤៦២	-១.១១៧	១.៤០២	៣.៤៧៣	-២.៥៦១	១.៥៩៧	-១០.២១០	-៤.៥៤២	-៤.៦៦៤	-១២.២៦៦	-៣៥.៦៨៤	-៧.៧៧៨	-៦.៧០៦
ទ្រព្យសកម្មជាទុនបម្រុង*	១០.៨៦៦	២៦០	៣៨៧	៩៤៥	១.០០៨	២.៦០០	២២១	៣០៤	-២៣១	៤៣	៣៣៦	៣៦៩	១.២៥៤
សមតុល្យគណនីហិរញ្ញវត្ថុ	-១៥.០០៣	-៤.៧៤១	-១.០០២	១.៦៦៨	-៥.៦០២	-១៤.៦៦៦	-១០.៦០១	-១១.៥៨១	-៨.៨០៦	-១៥.៦៣០	-៥៩.០០៩	-១០.៥១២	-៨.៣៥៣

*រាប់បញ្ចូលមាស និងសិទ្ធិដកពិសេស

អត្រាប្តូរប្រាក់ (រៀល/ដុល្លារ)	៤.០៦០	៤.០៥៦	៤.០៩៣	៤.០៩៥	៤.០៧៧	៤.០៩៣	៤.០៧៨	៤.០៩៣	៤.១១៦	៤.១០៨	៤.០៩៩	៤.០៨៨	៤.០៨៥
--------------------------------	-------	-------	-------	-------	-------	-------	-------	-------	-------	-------	-------	-------	-------

តារាង ៖ ស្ថានភាពវិនិយោគអន្តរជាតិ

គិតជាប៊ីលានរៀល

ស្ថានភាពវិនិយោគអន្តរជាតិ	២០១៩	ត្រីមាស-២០	ត្រីមាស-២០	ត្រីមាស-២០	ត្រីមាស-២០	២០២០	ត្រីមាស-២១	ត្រីមាស-២១	ត្រីមាស-២១	ត្រីមាស-២១	២០២១	ត្រីមាស-២២	ត្រីមាស-២២
ទ្រព្យសកម្មសរុប	១១៦.៦៦៥	១១៧.១៨០	១២៥.៤៨៥	១៣៤.៣១១	១៤១.៩៣៤	១៤១.៩៣៤	១២៩.១៧៧	១២៤.៥៥៥	១២១.២៥៧	១២៧.៥៤៦	១២៧.៥៤៦	១២៥.៧៥៩	១២៥.៧៥៩
វិនិយោគផ្ទាល់	៣.៨៧៦	៣.៩៨៧	៤.០២៥	៤.២៥០	៤.៣៩៥	៤.៣៩៥	៤.៤៧០	៤.៥៨០	៤.៧០៧	៤.៨១៦	៤.៨១៦	៤.៨៧៧	៤.០៥៧
ភាគហ៊ុន	៣.៨៧៦	៣.៩៨៧	៤.០២៥	៤.២៥០	៤.៣៩៥	៤.៣៩៥	៤.៤៧០	៤.៥៨០	៤.៧០៧	៤.៨១៦	៤.៨១៦	៤.៨៧៧	៤.០៥៧
បំណុល	មិនមាន	មិនមាន	មិនមាន	មិនមាន	មិនមាន	មិនមាន	មិនមាន	មិនមាន	មិនមាន	មិនមាន	មិនមាន	មិនមាន	មិនមាន
វិនិយោគលើផលបត្រ	២.៣៧៧	២.៣៨១	២.៣៩៧	២.៤៣៣	២.៤៣៩	២.៤៣៩	៣.០០៧	៣.១៣៧	៣.២៥៧	៣.៣៧២	៣.៣៧២	៣.៧២១	៤.០០១
ភាគហ៊ុន	១.៨១៦	១.៨៤៤	១.៩៣២	១.៩៥៥	២.០៦៧	២.០៦៧	២.៤១៩	២.៥២៥	២.៦១៦	២.៧២០	២.៧២០	៣.០៦០	៣.០៩៣
បំណុល	៥៦១	៥៣៧	៤៦៥	៤៧៨	៣៧២	៣៧២	៥៨៨	៦១២	៦៤១	៦៥២	៦៥២	៦៦១	៩០៨
និស្សន្ទហិរញ្ញវត្ថុ	មិនមាន	មិនមាន	មិនមាន	មិនមាន	មិនមាន	មិនមាន	មិនមាន	មិនមាន	មិនមាន	មិនមាន	មិនមាន	មិនមាន	មិនមាន
វិនិយោគផ្សេងទៀត	៣៣.៩៥១	៣៥.៤៨៥	៣៩.៦៣៣	៤៣.៧០៩	៤៧.៦៣២	៤៧.៦៣២	៣៩.៣៣៥	៣៣.៧២៤	៣២.០៧៦	៣៥.៩៩៧	៣៥.៩៩៧	៣៥.៤០២	៣៦.៧២៦
ហ៊ុនផ្សេងទៀត	មិនមាន	មិនមាន	មិនមាន	មិនមាន	មិនមាន	មិនមាន	មិនមាន	មិនមាន	មិនមាន	មិនមាន	មិនមាន	មិនមាន	មិនមាន
ប្រាក់បញ្ញើ និងបរិយវត្ថុ	២៧.៧១៦	៣០.១៨៥	៣២.៤៧៧	៣៧.១៥៥	៤០.៦៥៧	៤០.៦៥៧	៣៥.១១០	៣០.៣៤៥	២៩.២៣៥	៣៣.១៥២	៣៣.១៥២	៣២.៤៦៦	៣៣.៣៥៥
ប្រាក់កម្ចី	០	០	០	០	០	០	០	០	០	០	០	០	០
ឥណទាន និងបុរេប្រទានពាណិជ្ជកម្ម	មិនមាន	មិនមាន	មិនមាន	មិនមាន	មិនមាន	មិនមាន	មិនមាន	មិនមាន	មិនមាន	មិនមាន	មិនមាន	មិនមាន	មិនមាន
គណនីត្រូវទារផ្សេងទៀត	៦.២៣៦	៥.៧០០	៦.១៥៦	៦.៥៦៤	៦.៩៧៥	៦.៩៧៥	៤.២២៥	៣.៣៤០	២.៨៤១	២.៨៤៦	២.៨៤៦	៣.៣៣៦	៣.៣៧០
ទ្រព្យសកម្មជាទុនបម្រុងបរទេស	៧៦.៥៦០	៧៤.៩៦៦	៧៩.៤៨០	៨៣.៩២៤	៨៦.៩៦៨	៨៦.៩៦៨	៨២.៣៦៥	៨៣.១០០	៨១.២២៧	៨៣.៣៦១	៨៣.៣៦១	៨២.៨៨១	៧៩.៩៦៥
ទ្រព្យសកម្មសរុប	២០១.១៦១	២០៣.៤០៥	២១១.៤៩០	២១៧.១៤៣	២២២.២២៥	២២២.២២៥	២២៧.៤៨២	២៣៥.៩៥៩	២៤៣.៧៤៤	២៤១.៣២៥	២៤៥.៧០២	២៤៥.៧០២	២៤៥.៧០២
វិនិយោគផ្ទាល់	១៣៤.៤៩៥	១៤១.៤៤៩	១៤៥.៤២០	១៤៩.០៤៤	១៥០.៤៣៤	១៥០.៤៣៤	១៥៥.៤៣០	១៦០.៣៤៣	១៦៥.៣៩៩	១៦៥.៧៤៧	១៦៥.៧៤៧	១៦៥.៧៤៧	១៦៥.៧៤៧
ភាគហ៊ុន	១៣៦.៧៦១	១៤០.១១៥	១៤៥.០៧៦	១៤៧.២៩៧	១៤៨.៦៩៦	១៤៨.៦៩៦	១៥៣.៦៩៦	១៥៨.៦៣៣	១៦៣.៦៤១	១៦៣.៧០៤	១៦៣.៧០៤	១៦៣.៧០៤	១៦៣.៧០៤
បំណុល	១.៧៧៧	១.៧៧៧	១.៧៧៧	១.៧៧៧	១.៧៧៧	១.៧៧៧	១.៧៧៧	១.៧៧៧	១.៧៧៧	១.៧៧៧	១.៧៧៧	១.៧៧៧	១.៧៧៧
វិនិយោគលើផលបត្រ	មិនមាន	មិនមាន	មិនមាន	មិនមាន	មិនមាន	មិនមាន	មិនមាន	មិនមាន	មិនមាន	មិនមាន	មិនមាន	មិនមាន	មិនមាន
ភាគហ៊ុន	មិនមាន	មិនមាន	មិនមាន	មិនមាន	មិនមាន	មិនមាន	មិនមាន	មិនមាន	មិនមាន	មិនមាន	មិនមាន	មិនមាន	មិនមាន
បំណុល	មិនមាន	មិនមាន	មិនមាន	មិនមាន	មិនមាន	មិនមាន	មិនមាន	មិនមាន	មិនមាន	មិនមាន	មិនមាន	មិនមាន	មិនមាន
និស្សន្ទហិរញ្ញវត្ថុ	មិនមាន	មិនមាន	មិនមាន	មិនមាន	មិនមាន	មិនមាន	មិនមាន	មិនមាន	មិនមាន	មិនមាន	មិនមាន	មិនមាន	មិនមាន
វិនិយោគផ្សេងទៀត	៦៦.៦៦៦	៦១.៩៥៦	៦៤.០៧០	៦៨.១០៩	៧១.៧៩១	៧១.៧៩១	៧០.១៥៤	៧៤.៥៦៦	៧៤.៥៦៦	៧៤.៥៦៦	៧៤.៥៦៦	៧៤.៥៦៦	៧៤.៥៦៦
ហ៊ុនផ្សេងទៀត	មិនមាន	មិនមាន	មិនមាន	មិនមាន	មិនមាន	មិនមាន	មិនមាន	មិនមាន	មិនមាន	មិនមាន	មិនមាន	មិនមាន	មិនមាន
ប្រាក់បញ្ញើ និងបរិយវត្ថុ	១៣.៩០៦	១៤.២៨២	១៤.៥២២	១៤.៦៩៤	១៤.៨១៧	១៤.៨១៧	១៤.៣៣៥	១៤.៤៩៣	១៤.៦៤១	១៤.៦៤១	១៤.៦៤១	១៤.៦៤១	១៤.៦៤១
ប្រាក់កម្ចី	៤៤.៧០០	៤៧.០០៤	៤៩.០០០	៥៣.៤១០	៥៦.៩៧៤	៥៦.៩៧៤	៥៥.៧៤០	៥៩.០៧២	៥៩.៩២២	៥៩.៩២២	៥៩.៩២២	៥៩.៩២២	៥៩.៩២២
ឥណទាន និងបុរេប្រទានពាណិជ្ជកម្ម	មិនមាន	មិនមាន	មិនមាន	មិនមាន	មិនមាន	មិនមាន	មិនមាន	មិនមាន	មិនមាន	មិនមាន	មិនមាន	មិនមាន	មិនមាន
គណនីត្រូវទារផ្សេងទៀត	មិនមាន	មិនមាន	មិនមាន	មិនមាន	មិនមាន	មិនមាន	មិនមាន	មិនមាន	មិនមាន	មិនមាន	មិនមាន	មិនមាន	មិនមាន
សិទ្ធិដកពិសេស	៤៧៧	៤៧១	៤៧១	៤៧០	៤៧៤	៤៧៤	៤៧៤	៤៧៤	៤៧៤	៤៧៤	៤៧៤	៤៧៤	៤៧៤
ស្ថានភាពវិនិយោគអន្តរជាតិសុទ្ធ	-៨៤.៥៩៦	-៨៦.២២៥	-៨៦.០១០	-៨២.៨៣២	-៨០.២៩១	-៨០.២៩១	-៨៤.៦៧៥	-១១១.៤១៥	-១២២.៤៨៧	-១២៣.៧៤១	-១២៣.៧៤១	-១២៥.៧០២	-១២៥.៧០២
វិនិយោគផ្ទាល់	-១៣៤.៦២២	-១៣៧.៤៦៦	-១៤១.៤០៥	-១៤៥.៤០៤	-១៤៦.០៣៤	-១៤៦.០៣៤	-១៥០.៩៦០	-១៥៥.៤០៥	-១៦០.៦៤៦	-១៦៣.៩៤៦	-១៦៣.៩៤៦	-១៦៥.៧០២	-១៦៥.៧០២
ភាគហ៊ុន	-១៣៦.៤៨៥	-១៣៦.១២៥	-១៤០.០៥៦	-១៤៣.០៥៦	-១៤៤.៣០១	-១៤៤.៣០១	-១៤៩.២២៥	-១៥៤.០៥៤	-១៥៩.១៤៦	-១៦៣.១៤៦	-១៦៣.១៤៦	-១៦៥.៧០២	-១៦៥.៧០២
បំណុល	-១.៧៧៧	-១.៧៧៧	-១.៧៧៧	-១.៧៧៧	-១.៧៧៧	-១.៧៧៧	-១.៧៧៧	-១.៧៧៧	-១.៧៧៧	-១.៧៧៧	-១.៧៧៧	-១.៧៧៧	-១.៧៧៧
វិនិយោគលើផលបត្រ	២.៣៧៧	២.៣៨១	២.៣៩៧	២.៤៣៣	២.៤៣៩	២.៤៣៩	៣.០០៧	៣.១៣៧	៣.២៥៧	៣.៣៧២	៣.៣៧២	៣.៧២១	៤.០០១
ភាគហ៊ុន	១.៨១៦	១.៨៤៤	១.៩៣២	១.៩៥៥	២.០៦៧	២.០៦៧	២.៤១៩	២.៥២៥	២.៦១៦	២.៧២០	២.៧២០	៣.០៦០	៣.០៩៣
បំណុល	៥៦១	៥៣៧	៤៦៥	៤៧៨	៣៧២	៣៧២	៥៨៨	៦១២	៦៤១	៦៥២	៦៥២	៦៦១	៩០៨
និស្សន្ទហិរញ្ញវត្ថុ	មិនមាន	មិនមាន	មិនមាន	មិនមាន	មិនមាន	មិនមាន	មិនមាន	មិនមាន	មិនមាន	មិនមាន	មិនមាន	មិនមាន	មិនមាន
វិនិយោគផ្សេងទៀត	២៧.៧១៦	២៩.០៧១	២៩.៦៦៣	៣៣.៧០៩	៣៧.៦៦៤	៣៧.៦៦៤	៣១.១៦០	២៩.១៤៩	២៩.២៧៦	២៩.៦៤១	២៩.៦៤១	២៩.៦៤១	២៩.៦៤១
ហ៊ុនផ្សេងទៀត	មិនមាន	មិនមាន	មិនមាន	មិនមាន	មិនមាន	មិនមាន	មិនមាន	មិនមាន	មិនមាន	មិនមាន	មិនមាន	មិនមាន	មិនមាន
ប្រាក់បញ្ញើ និងបរិយវត្ថុ	១៣.៨១៦	១៤.៩០៤	១៤.៩៥៤	១៥.០៥៦	១៥.១៥៤	១៥.១៥៤	១៤.៧៧៥	១៤.៩២៥	១៤.៩២៥	១៤.៩២៥	១៤.៩២៥	១៤.៩២៥	១៤.៩២៥
ប្រាក់កម្ចី	៤៤.៧០០	៤៧.០០៤	៤៩.០០០	៥៣.៤១០	៥៦.៩៧៤	៥៦.៩៧៤	៥៥.៧៤០	៥៩.០៧២	៥៩.៩២២	៥៩.៩២២	៥៩.៩២២	៥៩.៩២២	៥៩.៩២២
ឥណទាន និងបុរេប្រទានពាណិជ្ជកម្ម	មិនមាន	មិនមាន	មិនមាន	មិនមាន	មិនមាន	មិនមាន	មិនមាន	មិនមាន	មិនមាន	មិនមាន	មិនមាន	មិនមាន	មិនមាន
គណនីត្រូវទារផ្សេងទៀត	៦.២៣៦	៥.៧០០	៦.១៥៦	៦.៥៦៤	៦.៩៧៥	៦.៩៧៥	៤.២២៥	៣.៣៤០	២.៨៤១	២.៨៤៦	២.៨៤៦	៣.៣៣៦	៣.៣៧០
សិទ្ធិដកពិសេស	៤៧៧	៤៧១	៤៧១	៤៧០	៤៧៤	៤៧៤	៤៧៤	៤៧៤	៤៧៤	៤៧៤	៤៧៤	៤៧៤	៤៧៤
ទ្រព្យសកម្មជាទុនបម្រុង	៧៦.៥៦០	៧៤.៩៦៦	៧៩.៤៨០	៨៣.៩២៤	៨៦.៩៦៨	៨៦.៩៦៨	៨២.៣៦៥	៨៣.១០០	៨១.២២៧	៨៣.៣៦១	៨៣.៣៦១	៨២.៨៨១	៧៩.៩៦៥
អត្រាប្តូរប្រាក់ (រៀល/ដុល្លារ)	៤.០៧៥	៤.០៧០	៤.០៩៣	៤.១០០	៤.០៧៧	៤.០៧៧	៤.០៦៦	៤.១០៧	៤.១២៥	៤.១១៥	៤.១១៥	៤.០៧៣	៤.០៩៦

តារាង ៖ បំណុលក្រៅប្រទេស បែងចែកតាមប្រភេទ

គិតជាប៊ីលានរៀល

បំណុលក្រៅប្រទេស	២០១៩	ត្រីមាស ១-២០	ត្រីមាស ២-២០	ត្រីមាស ៣-២០	ត្រីមាស ៤-២០	២០២០	ត្រីមាស ១-២១	ត្រីមាស ២-២១	ត្រីមាស ៣-២១	ត្រីមាស ៤-២១	២០២១	ត្រីមាស ១-២២	ត្រីមាស ២-២២
រដ្ឋាភិបាលទូទៅ	៣០.៩៥៤	២៨.១១៣	៣២.៣៤៤	៣៤.១០៤	៣៥.៩១៧	៣៥.៩១៧	៣៦.៦៤៩	៣៧.៦០២	៣៨.១៣៧	៣៩.០៨៩	៣៩.០៨៩	៣៩.៩៤៥	៤១.៧៩២
កម្ចីពីមូលនិធិរូបិយវត្ថុអន្តរជាតិ	មិនមាន	មិនមាន	មិនមាន	មិនមាន	មិនមាន	មិនមាន	មិនមាន	មិនមាន	មិនមាន	មិនមាន	មិនមាន	មិនមាន	មិនមាន
ប្រាក់បញ្ញើ និងរូបិយវត្ថុ	មិនមាន	មិនមាន	មិនមាន	មិនមាន	មិនមាន	មិនមាន	មិនមាន	មិនមាន	មិនមាន	មិនមាន	មិនមាន	មិនមាន	មិនមាន
មូលបត្របំណុល	មិនមាន	មិនមាន	មិនមាន	មិនមាន	មិនមាន	មិនមាន	មិនមាន	មិនមាន	មិនមាន	មិនមាន	មិនមាន	មិនមាន	មិនមាន
ប្រាក់កម្ចី	៣០.៩៥៤	២៨.១១៣	៣២.៣៤៤	៣៤.១០៤	៣៥.៩១៧	៣៥.៩១៧	៣៦.៦៤៩	៣៧.៦០២	៣៨.១៣៧	៣៩.០៨៩	៣៩.០៨៩	៣៩.៩៤៥	៤១.៧៩២
បំណុលត្រូវសងផ្សេងទៀត	មិនមាន	មិនមាន	មិនមាន	មិនមាន	មិនមាន	មិនមាន	មិនមាន	មិនមាន	មិនមាន	មិនមាន	មិនមាន	មិនមាន	មិនមាន
ធនាគារ ជាតិ នៃ កម្ពុជា	៤៧៧	៤៧១	៤៧១	៤៧១	៤៧៥	៤៧៥	៤៨៥	៤៩៥	១.៤៧៥	១.៤៥៦	១.៤៥៦	១.៤៥៥	១.៣៨១
កម្ចីពីមូលនិធិរូបិយវត្ថុអន្តរជាតិ	៤៧៧	៤៧១	៤៧១	៤៧០	៤៧៥	៤៧៥	៤៨៥	៤៩៥	១.៤៧៥	១.៤៥៦	១.៤៥៦	១.៤៥៥	១.៣៨១
ប្រាក់បញ្ញើ និងរូបិយវត្ថុ	មិនមាន	មិនមាន	មិនមាន	មិនមាន	មិនមាន	មិនមាន	មិនមាន	មិនមាន	មិនមាន	មិនមាន	មិនមាន	មិនមាន	មិនមាន
មូលបត្របំណុល	មិនមាន	មិនមាន	មិនមាន	មិនមាន	មិនមាន	មិនមាន	មិនមាន	មិនមាន	មិនមាន	មិនមាន	មិនមាន	មិនមាន	មិនមាន
ប្រាក់កម្ចី	មិនមាន	មិនមាន	មិនមាន	មិនមាន	មិនមាន	មិនមាន	មិនមាន	មិនមាន	មិនមាន	មិនមាន	មិនមាន	មិនមាន	មិនមាន
បំណុលត្រូវសងផ្សេងទៀត	០	០	០	០	០	០	០	០	០	០	០	០	០
សាដីវកម្មទទួលប្រាក់បញ្ញើ*	៣១.២៣២	៣៣.៣៧៣	៣២.៩៥៦	៣៣.៥៣៨	៣៥.៣៩៩	៣៥.៣៩៩	៣៥.២៤៩	៣៧.៤៨២	៣៨.៧៤៤	៤២.០២៦	៤២.០២៦	៤៤.០២៩	៤៦.២៨៣
ប្រាក់បញ្ញើ និងរូបិយវត្ថុ	១៣.៩០៦	១៤.២៨២	១៤.៥២២	១៤.៦៩៤	១៥.៤១៧	១៥.៤១៧	១៥.៣៣៥	១៦.៤៩៣	១៧.១២១	១៨.២៥៣	១៨.២៥៣	១៨.៧៤៤	១៩.៩៦២
មូលបត្របំណុល	០	១	១	៣	-១	-១	២	៣	៥	០	០	៣	៤
ប្រាក់កម្ចី	១៧.៣២៦	១៩.០៩០	១៨.៤៣៣	១៨.៨៩១	១៩.៩៨២	១៩.៩៨២	១៩.៩៥២	២០.៩៨៦	២១.៦១៧	២៣.៧៧២	២៣.៧៧២	២៥.២៧៩	២៧.៣១៧
បំណុលត្រូវសងផ្សេងទៀត	មិនមាន	មិនមាន	មិនមាន	មិនមាន	មិនមាន	មិនមាន	មិនមាន	មិនមាន	មិនមាន	មិនមាន	មិនមាន	មិនមាន	មិនមាន
បំណុលក្រៅប្រទេស (សរុប)	៦២.៦៦៣	៦១.៩៥៧	៦៥.៧៧១	៦៨.១១២	៧១.៧៩០	៧១.៧៩០	៧២.៥២៣	៧៥.៥៧៩	៧៨.៣៥៥	៨១.៥៧១	៨១.៥៧១	៨៥.៣៩៩	៨៩.៤៥៦

*សាដីវកម្មទទួលប្រាក់បញ្ញើលើកលែងធនាគារជាតិនៃកម្ពុជា

អត្រាប្តូរប្រាក់ (រៀល/ដុល្លារ)	៤.០៧៥	៤.០៧០	៤.០៩៣	៤.១០០	៤.០៧៧	៤.០៧៧	៤.០៦៦	៤.១០៧	៤.១២៥	៤.១១៤	៤.១១៤	៤.០៧៣	៤.០៩៦
--------------------------------	-------	-------	-------	-------	-------	-------	-------	-------	-------	-------	-------	-------	-------

តារាង១០ ៖ អនុធានាជញ្ជីងទូទាត់

អនុធានាជញ្ជីងទូទាត់	២០១៩	ត្រីមាស២០	ត្រីមាស២១	ត្រីមាស២០	ត្រីមាស២១	ត្រីមាស២១	ត្រីមាស២១	២០២១	ត្រីមាស២១	ត្រីមាស២២
ការនាំចេញទំនិញរៀបរយនិងគណនីចរន្ត	៦២,៨%	៦៨,៤%	៨៤,៣%	៨៨,៥%	៨៤,២%	៨៤,៨%	៨៥,៣%	៨៦,២%	៨៩,០%	៨៦,៥%
ការនាំចូលទំនិញរៀបរយនិងគណនីចរន្ត	៧៩,៦%	៨៤,១%	៨៤,៦%	៨៤,៥%	៨៤,៦%	៨៤,៤%	៨៤,៣%	៨៤,៤%	៨៧,៦%	៨៧,៩%
ការនាំចេញទំនិញនិងសេវារៀបរយនិង ជ.ស.ស.	៧៨,០%	៨០,៥%	៦៨,២%	៨៨,៨%	៧៥,១%	៧១,៧%	៧៦,៥%	៧៤,៦%	៩៥,៤%	៩៦,៩%
ការនាំចូលទំនិញនិងសេវារៀបរយនិង ជ.ស.ស.	៩៤,៥%	១០០,០%	៧៥,១%	៨១,០%	៩៩,៧%	៨៨,៩%	១២៦,៧%	១០៨,២%	១១១,៩%	១៣១,៤%
ចំណូលពីការវិនិយោគរៀបរយនិងគណនីចរន្ត (ឥណទាន)	១,៧%	២,៣%	២,២%	១,៦%	១,៥%	១,៧%	១,២%	១,៥%	១,១%	០,៩%
ចំណូលពីការវិនិយោគរៀបរយនិងគណនីចរន្ត (ឥណទាន)	៧,៦%	៥,៤%	៦,៧%	៧,០%	៦,៣%	៤,៦%	៥,៥%	៤,៧%	៥,០%	៤,៤%
សមតុល្យគណនីចរន្តរៀបរយនិង ជ.ស.ស.	-១៥,០%	-១៥,៤%	-៣,៥%	៩,១%	-២៤,១%	-៤,៥%	-៥២,៦%	-៤៥,៧%	-៣៥,៨%	-៤៦,៣%
ប្រែប្រួលសមតុល្យចុះប្រុងគិតជាចំនួនខែនៃការនាំចូលគ្រាប់	៨,៩	៨,៥	១២,០	១១,៧	៩,៩	៨,៣	៨,០	៧,២	៦,៥	៦,៣

កំណត់បន្ទាញបច្ចេកទេស

ទស្សនាទាន និងនិយមន័យ

ស្ថិតិជញ្ជីងទូទាត់ (BOP) និងស្ថិតិស្ថានភាពវិនិយោគអន្តរជាតិ (IIP) ត្រូវបានចងក្រងដោយ ការិយាល័យស្ថិតិជញ្ជីងទូទាត់នៃនាយកដ្ឋានស្ថិតិ នៃធនាគារជាតិនៃកម្ពុជា និងបោះផ្សាយជារៀងរាល់ ត្រីមាស ជាប្រចាំប្រចាំឆ្នាំ (គិតជាបីលានរៀល)។ ចាប់ពីត្រីមាសទី១ ឆ្នាំ២០១៩ តទៅ ធនាគារជាតិនៃកម្ពុជា នឹងផ្សព្វផ្សាយទិន្នន័យស្ថិតិជញ្ជីងទូទាត់ (BOP) និងស្ថានភាពវិនិយោគអន្តរជាតិ (IIP) តាមវិធីសាស្ត្រ ចងក្រងស្ថិតិជញ្ជីងទូទាត់និងស្ថានភាពវិនិយោគអន្តរជាតិបោះពុម្ពលើកទី៦ (BPM6) ក្នុងឆ្នាំ២០០៩ របស់មូលនិធិរូបិយវត្ថុអន្តរជាតិ (IMF)។

ស្ថិតិនេះគ្របដណ្តប់រាល់ប្រតិបត្តិការសេដ្ឋកិច្ចរបស់អង្គការសេដ្ឋកិច្ចទាំងអស់ រួមមាន រដ្ឋាភិបាលទូទៅ ធនាគារកណ្តាល គ្រឹះស្ថានហិរញ្ញវត្ថុទទួលប្រាក់បញ្ញើ គ្រឹះស្ថានហិរញ្ញវត្ថុផ្សេងទៀត សហគ្រាសអាជីវកម្ម អង្គការគ្រួសារ និងគ្រឹះស្ថានមិនរកប្រាក់ចំណេញបម្រើអង្គការគ្រួសារជា និវាសនរបស់ប្រទេសកម្ពុជាជាមួយនិងអនិវាសន។ គ្រប់ប្រតិបត្តិការត្រូវបានកត់ត្រាតាមថ្លៃទីផ្សារ ក្នុងករណីដែលអាចធ្វើទៅបាន និងកត់ត្រាលើមូលដ្ឋានបូកបង្ករពូន។ ជាក់ស្តែង ដោយសារពុំមាន ប្រភពទិន្នន័យគ្រប់គ្រាន់ ទិន្នន័យនិងចំណាត់មួយចំនួនត្រូវបានប៉ាន់ស្មានដើម្បីបំពេញបន្ថែម។ ទិន្នន័យ ពាណិជ្ជកម្មទំនិញត្រូវបានប្រមូលពីអគ្គនាយកដ្ឋានគយនិងរដ្ឋាករកម្ពុជានៃក្រសួងសេដ្ឋកិច្ចនិង ហិរញ្ញវត្ថុ។ ដោយការនាំចេញកត់ត្រាតាមមូលដ្ឋាន F.O.B ខណៈការនាំចូលដែលមានតម្លៃ C.I.F ត្រូវ បានកែតម្រូវទៅជាតម្លៃ F.O.B។ ទិន្នន័យរដ្ឋបាលផ្សេងទៀត ជាពិសេសទិន្នន័យសម្រាប់ផ្នែកសេវា ចំណូលបឋម និងចំណូលបន្ទាប់បន្សំ ត្រូវបានកត់ត្រានៅពេលប្រតិបត្តិការសេដ្ឋកិច្ចកើតឡើង ឬផ្អែកលើ មូលដ្ឋានបូកបង្ករពូន ស្របពេលដែលទិន្នន័យផ្សេងទៀតដែលមិនអាចរកបានពីទិន្នន័យរដ្ឋបាលត្រូវបាន យកពីប្រព័ន្ធរាយការណ៍ប្រតិបត្តិការអន្តរជាតិ (ITRS) ដែលកត់ត្រាតាមមូលដ្ឋានសាច់ប្រាក់ និង ទិន្នន័យប៉ាន់ស្មានពីការធ្វើអង្កេត (ប្រសិនបើមាន)។ ដូចគ្នានេះដែរ ប្រតិបត្តិការហិរញ្ញវត្ថុក៏ត្រូវបាន កត់ត្រានៅពេលមានប្រតិបត្តិការសេដ្ឋកិច្ចកើតឡើង ឬតាមមូលដ្ឋានបូកបង្ករពូន។ ការកត់ត្រាបំណុល ហួសកាលកំណត់ត្រូវបានធ្វើឡើងស្របតាមស្តង់ដារនៃវិធីសាស្ត្រចងក្រងស្ថិតិជញ្ជីងទូទាត់ និង ស្ថានភាពវិនិយោគអន្តរជាតិ បោះពុម្ពលើកទី៦ របស់មូលនិធិរូបិយវត្ថុអន្តរជាតិ។

ទន្ទឹមនេះដែរ ការចងក្រងស្ថិតិជញ្ជីងទូទាត់ និងស្ថិតិស្ថានភាពវិនិយោគអន្តរជាតិ ក៏នៅមាន បញ្ហាប្រឈមមួយចំនួនផងដែរ។ ចំពោះគណនីចរន្ត អ្នកចងក្រងស្ថិតិបានជួបនូវការលំបាកដូចជា (១) ការប្រមូលទិន្នន័យទំនិញដែលពុំបានឆ្លងកាត់តាមគយ (២) ទិន្នន័យសេវាផ្សេងៗ និងចំណូលបឋម ដែលទទួលបានពីទិន្នន័យរដ្ឋបាលមួយចំនួនមានតែជាទិន្នន័យប្រចាំឆ្នាំ ឬប្រចាំឆ្នាំ និងតាមរយៈ ការអង្កេតម្តងម្កាល និង (៣) ប្រភពទិន្នន័យពីព័ត៌មានអំពីចំណូលបន្ទាប់បន្សំក្រោមទម្រង់ជាការ បង្វែររកជន បង្វែរជូនការ និងបង្វែរដើមទុន នៅមានកម្រិត។ ដូចគ្នានេះ ទិន្នន័យផ្នែកស្ថានភាពវិនិយោគ អន្តរជាតិក៏នៅមានកម្រិតនៅឡើយ ដូចជាស្ថិតិវិនិយោគផ្ទាល់បរទេស និង វិនិយោគផ្សេងទៀតរបស់ ផ្នែកឯកជននិងវិនិយោគរបស់និវាសនកម្ពុជាទៅក្រៅប្រទេស ដោយសារកង្វះខាតប្រភពទិន្នន័យ។ បច្ចុប្បន្ន ស្ថិតិវិនិយោគផ្ទាល់បរទេសគឺពឹងផ្អែកទាំងស្រុងទៅលើទិន្នន័យរដ្ឋបាល ប៉ុន្តែជាស្តង់ដារ

ទិន្នន័យនេះត្រូវបានចងក្រងដោយផ្អែកលើលទ្ធផលអង្កេតជាទៀងទាត់។ ដូចគ្នានេះ ការចងក្រងស្ថិតិវិនិយោគបរទេសផ្អែកលើប្រភពដើមរបស់វិនិយោគិនបរទេសនៅមានកម្រិតនៅឡើយ។ ចំពោះស្ថិតិស្ថានភាពបំណុលបរទេស ទិន្នន័យបច្ចុប្បន្នមានត្រឹមតែស្ថានភាពបំណុលផ្នែករដ្ឋាភិបាល និងវិស័យធនាគារតែប៉ុណ្ណោះ ខណៈស្ថានភាពបំណុលក្រៅប្រទេសរបស់វិស័យឯកជនក្រៅពីធនាគារមិនទាន់មានទិន្នន័យនៅឡើយ។

ការនាំចេញ និងការនាំចូលទំនិញ

ការប៉ាន់ស្មានសម្រាប់ផ្នែកពាណិជ្ជកម្មទំនិញទូទៅ ត្រូវបានធ្វើឡើងសម្រាប់ការនាំចេញ និងការនាំចូលទំនិញជាប់ពន្ធ និងរួចពន្ធ ព្រមទាំងការធ្វើពាណិជ្ជកម្មទំនិញក្រៅផ្លូវការផងដែរ។

ការនាំចេញទំនិញ ត្រូវបានប៉ាន់ស្មានតាមប្រភេទមុខទំនិញសំខាន់ៗ ដូចជា ការនាំចេញផលិតផលកាត់ដេរ (សម្លៀកបំពាក់ ស្បែកជើង ទំនិញសម្រាប់ធ្វើដំណើរ និងផលិតផលកាត់ដេរផ្សេងទៀត) ផលិតផលកម្មន្តសាលក្រៅពីកាត់ដេរ (គ្រឿងបន្លាស់យានយន្ត គ្រឿងបរិក្ខារអគ្គិសនី ទោចក្រយាន និងផលិតផលកម្មន្តសាលផ្សេងទៀត) ផលិតផលកសិកម្ម (កៅស៊ូ អង្ករ និងផលិតផលកសិកម្មផ្សេងទៀត) និងការនាំចេញបន្ត ដោយផ្អែកលើទិន្នន័យទទួលបានពីអគ្គនាយកដ្ឋានគយនិងរដ្ឋាករកម្ពុជា នៃក្រសួងសេដ្ឋកិច្ចនិងហិរញ្ញវត្ថុ គូបផ្សំជាមួយនឹងការប៉ាន់ស្មានបំពេញបន្ថែមលើពាណិជ្ជកម្មក្រៅផ្លូវការតាមរយៈការសង្កេតពាណិជ្ជកម្មតាមព្រំដែន និងទិន្នន័យបន្ថែមពីក្រសួង-ស្ថាប័នពាក់ព័ន្ធនិងប្រទេសដៃគូពាណិជ្ជកម្ម។

ការនាំចូលទំនិញ ត្រូវបានប៉ាន់ស្មានតាមមុខទំនិញសំខាន់ៗ ដូចជា ការនាំចូលវត្ថុធាតុដើមសម្រាប់វិស័យកាត់ដេរ សម្ភារនិងបរិក្ខារសំណង់ យានយន្ត ប្រេងឥន្ធនៈ ម្ហូបអាហារនិងភេសជ្ជៈ មាសមិនមែនរូបិយវត្ថុ និងទំនិញផ្សេងទៀត ដោយផ្អែកតាមទិន្នន័យទទួលបានពីអគ្គនាយកដ្ឋានគយនិងរដ្ឋាករកម្ពុជា នៃក្រសួងសេដ្ឋកិច្ចនិងហិរញ្ញវត្ថុ ពីតម្លៃ C.I.F ទៅជាតម្លៃ F.O.B គូបផ្សំជាមួយនឹងការប៉ាន់ស្មានបំពេញបន្ថែមលើពាណិជ្ជកម្មក្រៅផ្លូវការ តាមរយៈការសង្កេតពាណិជ្ជកម្មតាមព្រំដែន និងទិន្នន័យបន្ថែមពីក្រសួង-ស្ថាប័នពាក់ព័ន្ធ ព្រមទាំងទិន្នន័យរបស់ប្រទេសដៃគូពាណិជ្ជកម្ម។

សេវា

ថ្លៃឈ្នួលដឹកជញ្ជូនត្រូវបានប៉ាន់ស្មានស្មើនឹង ៩% នៃតម្លៃនាំចូល C.I.F ស្របពេលដែលថ្លៃធានារ៉ាប់រងស្មើនឹង ១% នៃតម្លៃនាំចូល C.I.F។ ថ្លៃឈ្នួលដឹកជញ្ជូនសម្រាប់ការនាំចូលនិងការនាំចេញត្រូវបានបែងចែកដោយឡែកពីគ្នា រវាងការដឹកជញ្ជូនតាមផ្លូវអាកាស ផ្លូវទឹក ផ្លូវគោក និងការដឹកជញ្ជូនផ្សេងទៀត។ ថ្លៃឈ្នួលដឹកជញ្ជូនសម្រាប់ការនាំចូលដែលដឹកដោយក្រុមហ៊ុនអាកាសចរណ៍របស់អនិវាសន៍ត្រូវបានប៉ាន់ស្មានដោយប្រើប្រាស់ថ្លៃឈ្នួលដឹកជញ្ជូនគិតជាមធ្យមក្នុងមួយគោនគុណនឹងបរិមាណនៃការនាំចូល។ ថ្លៃឈ្នួលដឹកជញ្ជូនលើការនាំចេញដែលដឹកដោយក្រុមហ៊ុនអាកាសចរណ៍របស់និវាសន៍ត្រូវបានប៉ាន់ស្មានឡើងដោយប្រើប្រាស់វិធីដូចគ្នា។

ការដឹកជញ្ជូនតាមផ្លូវអាកាស ថ្លៃឈ្នួលសេវាអ្នកដំណើរដែលទូទាត់ដោយនិវាសនជនឱ្យទៅក្រុមហ៊ុនអាកាសចរណ៍របស់អនិវាសន ត្រូវបានប៉ាន់ស្មានដោយផ្អែកលើព័ត៌មានអំពីចំនួនអ្នកដំណើរដោយគូបផ្សំជាមួយនឹងទិន្នន័យដែលបានប្រមូលដោយរដ្ឋលេខាធិការដ្ឋានអាកាសចរស៊ីវិលនិងអគ្គនាយដ្ឋានអន្តោប្រវេសន៍ នៃក្រសួងមហាផ្ទៃ អំពីចំនួននៃការមកដល់ និងការចេញដំណើររបស់និវាសននិងអនិវាសន និងចំនួនអ្នកដំណើរតាមដើងយន្តហោះរបស់ក្រុមហ៊ុនអាកាសចរណ៍នីមួយៗ។ ចំណែកថ្លៃសំបុត្រយន្តហោះជាមធ្យមរបស់អ្នកដំណើរជានិវាសននិងអនិវាសនដែលបានទូទាត់ឱ្យទៅក្រុមហ៊ុនអាកាសចរណ៍ជានិវាសននិងអនិវាសន ត្រូវបានប៉ាន់ស្មានដោយប្រើប្រាស់ទិន្នន័យពីភ្នាក់ងារក្រុមហ៊ុនទេសចរណ៍និងទិន្នន័យតម្លៃសំបុត្រនៅលើគេហទំព័ររបស់ក្រុមហ៊ុនអាកាសចរណ៍។ សេវាដឹកជញ្ជូនតាមផ្លូវអាកាសផ្សេងទៀត ត្រូវបានប៉ាន់ស្មានដោយផ្អែកលើព័ត៌មានដែលបានផ្តល់ដោយក្រុមហ៊ុនអាកាសចរណ៍របស់និវាសន ចំពោះការចំណាយនៅតាមព្រលានយន្តហោះបរទេសនិងព័ត៌មានដែលបានផ្តល់ដោយរដ្ឋលេខាធិការដ្ឋានអាកាសចរស៊ីវិល ចំពោះការចំណាយនៅកម្ពុជាដោយក្រុមហ៊ុនអាកាសចរណ៍របស់អនិវាសន។

ការដឹកជញ្ជូនតាមផ្លូវទឹក ថ្លៃឈ្នួលដឹកជញ្ជូនលើការនាំចូលតាមនាវារបស់អនិវាសនត្រូវបានប៉ាន់ស្មានដោយដកចេញថ្លៃឈ្នួលដឹកជញ្ជូនទំនិញនាំចូលតាមអាកាស ពីការប៉ាន់ស្មានថ្លៃឈ្នួលដឹកជញ្ជូនលើការនាំចូលសរុប គុណនឹងចំណែកនៃការដឹកជញ្ជូនតាមនាវារបស់អនិវាសន។ ថ្លៃឈ្នួលដឹកជញ្ជូនលើការនាំចេញតាមនាវារបស់និវាសនត្រូវបានប៉ាន់ស្មានដោយយកថ្លៃឈ្នួលដឹកជញ្ជូនមធ្យមចំពោះទំនិញនាំចេញគុណនឹងសមាមាត្រនៃការនាំចេញ (គិតជាភាគរយ) ដែលដឹកដោយនាវារបស់និវាសន។ សេវាដឹកជញ្ជូនតាមផ្លូវទឹកផ្សេងទៀតត្រូវបានប៉ាន់ស្មានដោយផ្អែកលើព័ត៌មានដែលបានផ្តល់ដោយភ្នាក់ងារនាវាចរ និងអាជ្ញាធរកំពង់ផែរបស់និវាសន។

សេវាធ្វើដំណើរ (ឥណទាន) ចំណូលពីសេវាធ្វើដំណើរត្រូវបានប៉ាន់ស្មានការចំណាយដាច់ដោយឡែកៗពីគ្នា តាមប្រភេទអ្នកធ្វើដំណើរ ដូចជា ភ្ញៀវទេសចរ ពាណិជ្ជករ អ្នកការទូត និងអ្នកលេងល្បែង។ ព័ត៌មានស្តីពីចំនួនការមកដល់នៃភ្ញៀវទេសចរ ពាណិជ្ជករ អ្នកការទូតនិងអ្នកលេងល្បែង រយៈពេលនៃការស្នាក់អាស្រ័យនិងការចំណាយគិតជាមធ្យមតាមប្រភេទអ្នកធ្វើដំណើរ ត្រូវបានប្រមូលពីក្រសួងទេសចរណ៍ ក្រសួងមហាផ្ទៃ ភ្នាក់ងារធ្វើដំណើរនានា និងតាមរយៈការធ្វើអង្កេត។

សេវាធ្វើដំណើរ (ឥណទាន) ចំណាយលើសេវាធ្វើដំណើរត្រូវបានប៉ាន់ស្មានដោយផ្អែកលើចំនួនអ្នកធ្វើដំណើរជានិវាសនទៅក្រៅប្រទេស រយៈពេលស្នាក់អាស្រ័យ និងការចំណាយជាមធ្យមតាមប្រភេទនីមួយៗនៅក្រៅប្រទេស។ ការប៉ាន់ស្មានត្រូវបានធ្វើឡើងដោយឡែកពីគ្នាចំពោះការធ្វើដំណើរផ្ទាល់ខ្លួននិងជាធុរកិច្ច ប៉ុន្តែក្នុងការបោះពុម្ពផ្សាយទិន្នន័យទាំងពីរនេះពុំបានញែកឱ្យដាច់ពីគ្នាទេ។

សេវាផ្សេងៗ រួមមាន សេវាសាងសង់ សេវាធានារ៉ាប់រងនិងប្រាក់សោធននិវត្តន៍ សេវាហិរញ្ញវត្ថុ សេវាកម្រៃនៃការប្រើប្រាស់កម្មសិទ្ធិបញ្ញា សេវាទូរគមនាគមន៍ កុំព្យូទ័រនិងព័ត៌មាន សេវាពាណិជ្ជកម្មផ្សេងៗ សេវាផ្ទាល់ខ្លួន វប្បធម៌និងការកំសាន្ត និងទំនិញនិងសេវារដ្ឋាភិបាលមិនមានរាប់បញ្ចូលនៅកន្លែងផ្សេងទៀត ត្រូវបានប៉ាន់ស្មានផ្អែកលើទិន្នន័យពីប្រព័ន្ធរបាយការណ៍ពីប្រតិបត្តិការអន្តរជាតិ

និងប្រភពទិន្នន័យផ្សេងដែលមាន។ ដោយឡែក ទិន្នន័យសេវាកម្មស្ថាប័នលើធាតុចូលរួបរួមកាន់កាប់ ដោយអនិវាសន៍ និងសេវាការថែទាំនិងជួសជុលមិនមានរាប់បញ្ចូលនៅកន្លែងផ្សេងទៀតពុំទាន់មាន ប្រភពទិន្នន័យ ឬការធ្វើអង្កេតនៅឡើយ។

គណនីចំណូលបឋម (ឥណទាន និងឥណពន្ធ)

គណនីចំណូលបឋម រួមមាន ប្រាក់បៀវត្សរបស់និយោជិត និងចំណូលពីការវិនិយោគបែងចែក តាមប្រភេទឧបករណ៍ហិរញ្ញវត្ថុ ដូចជា វិនិយោគផ្ទាល់ វិនិយោគលើផលបត្រ វិនិយោគផ្សេងទៀត និង ទុនបម្រុងអន្តរជាតិ។ ប្រាក់បៀវត្សរបស់និយោជិត (ឥណទាន) ត្រូវបានប៉ាន់ស្មានដោយផ្អែកលើ ទិន្នន័យចំនួនពលករធ្វើការនៅក្រៅប្រទេសពីក្រសួងការងារនិងបណ្តុះបណ្តាលវិជ្ជាជីវៈ ចំណូលជាមធ្យម បែងចែកតាមប្រទេសនិងជំនាញ ចំណូលប្រាក់បៀវត្សរបស់និយោជិតជានិវាសន៍ធ្វើការនៅស្ថានទូត បរទេស។ ខណៈប្រាក់បៀវត្សរបស់និយោជិត (ឥណពន្ធ) ត្រូវបានប៉ាន់ស្មានតាមទិន្នន័យដែលទទួលបាន ពីប្រព័ន្ធរបាយការណ៍ប្រតិបត្តិការអន្តរជាតិ។ ចំពោះចំណូលរបស់វិនិយោគផ្ទាល់ (ឥណទាន) ត្រូវបាន ប៉ាន់ស្មានដោយផ្អែកទិន្នន័យដែលទទួលបានពីប្រព័ន្ធរបាយការណ៍ប្រតិបត្តិការអន្តរជាតិ។ ទន្ទឹមនេះដែរ ចំណូលរបស់វិនិយោគផ្ទាល់ (ឥណពន្ធ) ត្រូវបានប៉ាន់ស្មានពីចំណូលវិនិយោគផ្ទាល់របស់អនិវាសន៍លើ វិស័យធនាគារ សហគ្រាសវិនិយោគដែលចុះបញ្ជីទទួលបានប្រព័ន្ធអនុគ្រោះពីក្រុមប្រឹក្សាអភិវឌ្ឍន៍ កម្ពុជា និងវិស័យកាស៊ីណូ ខណៈចំណូលពីក្រុមហ៊ុនវិនិយោគផ្សេងទៀតមិនទាន់មានប្រភពទិន្នន័យ ផ្លូវការឬការធ្វើអង្កេតនៅឡើយ។ ដោយឡែក ប្រាក់ចំណូលវិនិយោគលើផលបត្រ (ឥណទាន) ត្រូវបាន ប៉ាន់ស្មានតាមទិន្នន័យដែលទទួលបានពីប្រព័ន្ធរបាយការណ៍ប្រតិបត្តិការអន្តរជាតិ ខណៈផ្នែកឥណពន្ធ មិនទាន់មានប្រភពទិន្នន័យ ដោយសារទីផ្សារមូលបត្រនៅកម្ពុជាទើបនឹងបង្កើតថ្មីនិងពុំទាន់មាន ដំណើរការសកម្មឡើយ។ ប្រាក់ចំណូលពីការវិនិយោគផ្សេងទៀត (ឥណទាន) ត្រូវបានប៉ាន់ស្មានតាម ទិន្នន័យដែលទទួលបានពីប្រព័ន្ធរបាយការណ៍ប្រតិបត្តិការអន្តរជាតិ ស្របពេលដែលផ្នែកឥណពន្ធ ត្រូវបានប៉ាន់ស្មានទៅតាមស្ថិតិបំណុលក្រៅប្រទេសដែលបានមកពីនាយកដ្ឋានគ្រប់គ្រងបំណុលនៃ អគ្គនាយកដ្ឋានសហប្រតិបត្តិការអន្តរជាតិនិងគ្រប់គ្រងបំណុលនៃក្រសួងសេដ្ឋកិច្ចនិងហិរញ្ញវត្ថុ ចំណាយការប្រាក់ទៅឱ្យអនិវាសន៍ដោយគ្រឹះស្ថានធនាគារ និងទិន្នន័យដែលទទួលបានពីប្រព័ន្ធ របាយការណ៍ប្រតិបត្តិការអន្តរជាតិ ខណៈដែលចំណាយការប្រាក់របស់វិស័យឯកជនផ្សេងទៀតមិនទាន់ មានប្រភពទិន្នន័យឬការធ្វើអង្កេតនៅឡើយ។ ចំពោះចំណូលពីការវិនិយោគទុនបម្រុងបរទេសត្រូវបាន ប៉ាន់ស្មានតាមរយៈទិន្នន័យរបស់ធនាគារជាតិនៃកម្ពុជា។

គណនីចំណូលបន្ទាប់បន្សំ (ឥណទាន និងឥណពន្ធ)

ចំណូលបន្ទាប់បន្សំ (ឥណទាន) ត្រូវបានប៉ាន់ស្មានដោយផ្អែកលើទិន្នន័យរបស់ក្រុមប្រឹក្សាអភិវឌ្ឍន៍ កម្ពុជា និងស្ថិតិហិរញ្ញវត្ថុរដ្ឋាភិបាល។ បន្ថែមលើនេះ ប្រាក់បង្វែររបស់ពលករត្រូវបានប៉ាន់ស្មាន ដោយផ្អែក លើទិន្នន័យចំនួនពលករធ្វើការនៅក្រៅប្រទេសពីក្រសួងការងារនិងបណ្តុះបណ្តាលវិជ្ជាជីវៈ ចំណូល ជាមធ្យមបែងចែកតាមប្រទេសនិងជំនាញ គួបផ្សំនឹងទិន្នន័យប្រព័ន្ធរបាយការណ៍ប្រតិបត្តិការអន្តរជាតិ។ ដូចគ្នានេះ ចំណូលបន្ទាប់បន្សំ (ឥណពន្ធ) ត្រូវបានប៉ាន់ស្មានដោយផ្អែកលើស្ថិតិហិរញ្ញវត្ថុរដ្ឋាភិបាល ចំពោះវិស័យរដ្ឋាភិបាល និងទិន្នន័យប្រព័ន្ធរបាយការណ៍ប្រតិបត្តិការអន្តរជាតិចំពោះវិស័យផ្សេងទៀត។

គណនីដើមទុន

ទិន្នន័យអំពីការលើកលែងបំណុលផ្លូវការត្រូវបានប៉ាន់ស្មានផ្អែកលើទិន្នន័យប្រមូលពីនាយកដ្ឋានគ្រប់គ្រងបំណុលនៃអគ្គនាយកដ្ឋានសហប្រតិបត្តិការអន្តរជាតិនិងគ្រប់គ្រងបំណុលនៃក្រសួងសេដ្ឋកិច្ចនិងហិរញ្ញវត្ថុ។ ទិន្នន័យអំពីការលើកលែងបំណុលរបស់ផ្នែកឯកជនពុំទាន់អាចរកបាននៅឡើយ។ ទិន្នន័យអំពីបង្វែរដើមទុនផ្សេងទៀត ត្រូវបានប៉ាន់ស្មានផ្អែកលើទិន្នន័យប្រមូលពីក្រុមប្រឹក្សាអភិវឌ្ឍន៍កម្ពុជា។

គណនីហិរញ្ញវត្ថុ

វិនិយោគផ្ទាល់នៅក្រៅប្រទេស ត្រូវបានបែងចែកតាមប្រភេទឧបករណ៍ ដូចជា វិនិយោគផ្ទាល់វិនិយោគលើផលបត្រ វិនិយោគលើឧបករណ៍និស្សន្ទ វិនិយោគផ្សេងទៀត និងទ្រព្យសកម្មជាទុនម្រុង។ វិនិយោគផ្ទាល់ (ផ្នែកទ្រព្យសកម្ម) ត្រូវបានប៉ាន់ស្មានដោយផ្អែកលើទិន្នន័យប្រព័ន្ធរបាយការណ៍ប្រតិបត្តិការអន្តរជាតិ ខណៈវិនិយោគផ្ទាល់ (ផ្នែកទ្រព្យអកម្ម) ត្រូវបានប៉ាន់ស្មានដោយផ្អែកលើទិន្នន័យវិនិយោគផ្ទាល់របស់អនិវាសន៍លើវិស័យធនាគារ សហគ្រាសវិនិយោគដែលចុះបញ្ជីទទួលបានប្រព័ន្ធអនុគ្រោះពីក្រុមប្រឹក្សាអភិវឌ្ឍន៍កម្ពុជា។ ការវិនិយោគរបស់ក្រុមហ៊ុនវិនិយោគផ្សេងទៀតត្រូវបានប៉ាន់ស្មានដោយផ្អែកលើទិន្នន័យប្រព័ន្ធរបាយការណ៍ប្រតិបត្តិការអន្តរជាតិ ដោយសារពុំទាន់មានទិន្នន័យពីការធ្វើអង្កេត។ ដោយឡែក ការវិនិយោគលើផលបត្រ (ផ្នែកទ្រព្យសកម្ម) ត្រូវបានប៉ាន់ស្មានតាមទិន្នន័យពីគ្រឹះស្ថានធនាគារ និងទិន្នន័យប្រព័ន្ធរបាយការណ៍ប្រតិបត្តិការអន្តរជាតិ ខណៈផ្នែកទ្រព្យអកម្មមិនទាន់មានប្រភពទិន្នន័យដោយសារទីផ្សារមូលបត្រនៅកម្ពុជាទើបនឹងបង្កើតថ្មីនិងពុំទាន់មានដំណើរការសកម្មឡើយ។ ចំពោះការវិនិយោគលើឧបករណ៍និស្សន្ទពុំទាន់មានប្រភពទិន្នន័យនៅឡើយ។ ការវិនិយោគផ្សេងទៀត (ផ្នែកទ្រព្យសកម្ម) ត្រូវបានប៉ាន់ស្មានដោយផ្អែកលើទិន្នន័យពីគ្រឹះស្ថានធនាគារ ទិន្នន័យពីក្រសួងសេដ្ឋកិច្ចនិងហិរញ្ញវត្ថុ និងទិន្នន័យប្រព័ន្ធរបាយការណ៍ប្រតិបត្តិការអន្តរជាតិស្របពេលដែលផ្នែកទ្រព្យអកម្មត្រូវបានប៉ាន់ស្មានដោយផ្អែកលើទិន្នន័យពីគ្រឹះស្ថានធនាគារ និងទិន្នន័យប្រព័ន្ធរបាយការណ៍ប្រតិបត្តិការអន្តរជាតិ។ ទ្រព្យសកម្មជាទុនម្រុងត្រូវបានប៉ាន់ស្មានតាមរយៈទិន្នន័យរបស់ធនាគារជាតិនៃកម្ពុជា។

ស្ថានភាពវិនិយោគអន្តរជាតិ និងបំណុលក្រៅប្រទេស

ស្ថិតិស្ថានភាពវិនិយោគអន្តរជាតិ ត្រូវបានប៉ាន់ស្មានដូចនឹងវិធីសាស្ត្រចងក្រងនៅក្នុងគណនីហិរញ្ញវត្ថុ ប៉ុន្តែត្រូវបានគណនាជាសន្និធិចុងគ្រាដោយរាប់បញ្ចូលបម្រែបម្រួលអត្រាប្តូរប្រាក់ ការប្រែប្រួលថ្លៃ និងការប្រែប្រួលផ្សេងទៀត។ វិនិយោគផ្ទាល់នៅក្រៅប្រទេសត្រូវបានបែងចែកតាមប្រភេទឧបករណ៍ ដូចជា វិនិយោគផ្ទាល់ វិនិយោគលើផលបត្រ វិនិយោគលើឧបករណ៍និស្សន្ទ វិនិយោគផ្សេងទៀត និងទ្រព្យសកម្មជាទុនម្រុង។ វិនិយោគផ្ទាល់ (ផ្នែកទ្រព្យសកម្ម) ត្រូវបានប៉ាន់ស្មានដោយផ្អែកលើទិន្នន័យប្រព័ន្ធរបាយការណ៍ប្រតិបត្តិការអន្តរជាតិ ខណៈវិនិយោគផ្ទាល់ (ផ្នែកទ្រព្យអកម្ម) ត្រូវបានប៉ាន់ស្មានដោយផ្អែកលើទិន្នន័យវិនិយោគផ្ទាល់របស់អនិវាសន៍លើវិស័យធនាគារសហគ្រាសវិនិយោគដែលចុះបញ្ជីទទួលបានប្រព័ន្ធអនុគ្រោះពីក្រុមប្រឹក្សាអភិវឌ្ឍន៍កម្ពុជា។

ការវិនិយោគរបស់ក្រុមហ៊ុនវិនិយោគផ្សេងទៀតត្រូវបានប៉ាន់ស្មានដោយផ្អែកលើទិន្នន័យប្រព័ន្ធរបាយការណ៍ប្រតិបត្តិការអន្តរជាតិ ដោយសារពុំទាន់មានទិន្នន័យពីការធ្វើអង្កេត។ ដោយឡែកការវិនិយោគលើផលបត្រ (ផ្នែកទ្រព្យសកម្ម) ត្រូវបានប៉ាន់ស្មានតាមទិន្នន័យពីគ្រឹះស្ថានធនាគារ និងទិន្នន័យប្រព័ន្ធរបាយការណ៍ប្រតិបត្តិការអន្តរជាតិ ខណៈផ្នែកទ្រព្យអកម្មមិនទាន់មានប្រភពទិន្នន័យដោយសារទីផ្សារមូលបត្រនៅកម្ពុជាទើបនឹងបង្កើតថ្មីនិងពុំទាន់មានដំណើរការសកម្មឡើយ។ ចំពោះការវិនិយោគលើឧបករណ៍និស្សន្ទពុំទាន់មានប្រភពទិន្នន័យនៅឡើយ។ ការវិនិយោគផ្សេងទៀត (ផ្នែកទ្រព្យសកម្ម) ត្រូវបានប៉ាន់ស្មានដោយផ្អែកលើទិន្នន័យពីគ្រឹះស្ថានធនាគារ ទិន្នន័យពីក្រសួងសេដ្ឋកិច្ច និងហិរញ្ញវត្ថុ និងទិន្នន័យប្រព័ន្ធរបាយការណ៍ប្រតិបត្តិការអន្តរជាតិ ស្របពេលដែលផ្នែកទ្រព្យអកម្មត្រូវបានប៉ាន់ស្មានដោយផ្អែកលើទិន្នន័យពីគ្រឹះស្ថានធនាគារ និងទិន្នន័យប្រព័ន្ធរបាយការណ៍ប្រតិបត្តិការអន្តរជាតិ។ ទ្រព្យសកម្មជាទុនម្រុងត្រូវបានប៉ាន់ស្មានតាមរយៈទិន្នន័យរបស់ធនាគារជាតិនៃកម្ពុជា។

បំណុលក្រៅប្រទេស ត្រូវបានប៉ាន់ស្មានដោយផ្អែកលើ ទិន្នន័យពីក្រសួងសេដ្ឋកិច្ច និងហិរញ្ញវត្ថុធនាគារជាតិនៃកម្ពុជា និងគ្រឹះស្ថានធនាគារ។ ដោយឡែកបំណុលក្រៅប្រទេសវិស័យឯកជនផ្សេងទៀតមិនទាន់មានប្រភពទិន្នន័យឬការធ្វើអង្កេតនៅឡើយ។

ការផ្សព្វផ្សាយ និងការអែកសម្បទាឡើងវិញ

ការផ្សព្វផ្សាយស្ថិតិជញ្ជីងទូទាត់ និងស្ថានភាពវិនិយោគអន្តរជាតិត្រូវបានផ្សព្វផ្សាយនៅក្នុងព្រឹត្តិបត្រស្ថិតិជញ្ជីងទូទាត់កម្ពុជានិងគេហទំព័ររបស់ធនាគារជាតិនៃកម្ពុជាជាប្រចាំត្រីមាស របាយការណ៍ប្រចាំឆមាសនិងឆ្នាំរបស់ធនាគារជាតិនៃកម្ពុជា ប្រព័ន្ធផ្សព្វផ្សាយទិន្នន័យទូទៅដែលត្រូវបានកែលម្អថ្មីរបស់កម្ពុជា (e-GDDS) និងសៀវភៅស្ថិតិជញ្ជីងទូទាត់របស់មូលនិធិវិបិយវត្ថុអន្តរជាតិ។

ការកែតម្រូវទិន្នន័យស្ថិតិជញ្ជីងទូទាត់ និងស្ថានភាពវិនិយោគអន្តរជាតិដែលបានផ្សព្វផ្សាយរួចហើយត្រូវបានធ្វើឡើងក្នុងករណី ការកែតម្រូវទិន្នន័យនិងប្រភពទិន្នន័យ ការពង្រីកវិសាលភាពទិន្នន័យ និងការកែប្រែវិធីសាស្ត្រចងក្រង។ ការកែតម្រូវនេះ ត្រូវបានធ្វើឡើងក្នុងគោលបំណងពង្រឹងគុណភាពទិន្នន័យនិងវិសាលភាពគ្របដណ្តប់ និងភាពស៊ីគ្នានៃស្ថិតិម៉ាក្រូសេដ្ឋកិច្ចផ្សេងទៀត ដូចជាស្ថិតិគណនេយ្យជាតិ ស្ថិតិហិរញ្ញវត្ថុរដ្ឋាភិបាល និងស្ថិតិវិបិយវត្ថុនិងហិរញ្ញវត្ថុ។

តារាងសង្ខេបស្តីពីការផ្លាស់ប្តូរវិធានវិធីសាស្ត្រចម្រុះស្ថិតិជញ្ជីងទូទាត់

បោះពុម្ពលើកទី៥ (BPM5) និងបោះពុម្ពលើកទី៦ (BPM6)

លេខ	ឈ្មោះ	បោះពុម្ពលើកទី៦ (BPM6)	បោះពុម្ពលើកទី៥ (BPM5)
១	ប្រតិបត្តិការនៅក្នុងគណនីចរន្ត និងដើមទុន	រាល់ប្រតិបត្តិការ (ទាំងផ្នែកឥណទាន និងឥណពន្ធ) ត្រូវបានកត់ត្រាជា សញ្ញាវិជ្ជមាន (+)	ប្រតិបត្តិការឥណទានត្រូវបានកត់ត្រាជា សញ្ញាវិជ្ជមាន (+) និងប្រតិបត្តិការឥណពន្ធត្រូវបានកត់ត្រាជា សញ្ញាអវិជ្ជមាន (-)
២	ប្រតិបត្តិការនៅក្នុងគណនីហិរញ្ញវត្ថុ	លំហូរហិរញ្ញវត្ថុត្រូវបានកត់ត្រាផ្អែកលើមូលដ្ឋានដុលសម្រាប់ឧបករណ៍នីមួយៗ ១/- ការកើនឡើងទ្រព្យសកម្មហិរញ្ញវត្ថុសុទ្ធ ២/- ការកើនឡើងទ្រព្យអកម្មហិរញ្ញវត្ថុសុទ្ធ	លំហូរហិរញ្ញវត្ថុត្រូវបានបង្ហាញលម្អិតអំពីឥណទាន និងឥណពន្ធ៖ ទ្រព្យសកម្មហិរញ្ញវត្ថុ និងទ្រព្យអកម្មហិរញ្ញវត្ថុ
៣	គណនីហិរញ្ញវត្ថុ	ការបង្ហាញ៖ ១/- ការកើនឡើងទ្រព្យសកម្មហិរញ្ញវត្ថុសុទ្ធ ២/- ការកើនឡើងទ្រព្យអកម្មហិរញ្ញវត្ថុសុទ្ធ ៣/- សមតុល្យ • ការកើនឡើងទ្រព្យសកម្មហិរញ្ញវត្ថុសុទ្ធ ស្មើនឹងការកើនឡើងទ្រព្យសកម្មហិរញ្ញវត្ថុ ដក ការថយចុះទ្រព្យសកម្មហិរញ្ញវត្ថុ • ការកើនឡើងទ្រព្យអកម្មហិរញ្ញវត្ថុសុទ្ធ ស្មើនឹងការកើនឡើងទ្រព្យអកម្មហិរញ្ញវត្ថុ ដក ការថយចុះទ្រព្យអកម្មហិរញ្ញវត្ថុ • សមតុល្យ ស្មើនឹងការកើនឡើងទ្រព្យសកម្មហិរញ្ញវត្ថុសុទ្ធ ដក ការកើនឡើងទ្រព្យអកម្មហិរញ្ញវត្ថុសុទ្ធ	ការបង្ហាញ៖ ១/- ឥណទាន ២/- ឥណពន្ធ ៣/- សមតុល្យ
៤	គណនីហិរញ្ញវត្ថុ	ការកើនឡើងទាំងផ្នែកទ្រព្យសកម្មហិរញ្ញវត្ថុ និងទ្រព្យអកម្មហិរញ្ញវត្ថុត្រូវបានកត់ត្រាជា សញ្ញាវិជ្ជមាន (+) ខណៈដែលការថយចុះទ្រព្យសកម្មហិរញ្ញវត្ថុ និងទ្រព្យអកម្មហិរញ្ញវត្ថុត្រូវបានកត់ត្រាជា សញ្ញាអវិជ្ជមាន (-)	ការកើនឡើងផ្នែកទ្រព្យសកម្មហិរញ្ញវត្ថុ និងការថយចុះផ្នែកទ្រព្យអកម្មហិរញ្ញវត្ថុត្រូវបានកត់ត្រាជា សញ្ញាអវិជ្ជមាន (-) ខណៈដែលការថយចុះផ្នែកទ្រព្យសកម្មហិរញ្ញវត្ថុ និងការកើនឡើងផ្នែកទ្រព្យអកម្មហិរញ្ញវត្ថុត្រូវបានកត់ត្រាជា សញ្ញាវិជ្ជមាន (+)
៥	គណនីហិរញ្ញវត្ថុ	សមតុល្យ នៅក្នុង BPM6 មានសញ្ញាផ្ទុយគ្នានឹងសញ្ញានៅក្នុង BPM5 ប៉ុន្តែមានអត្ថន័យក្នុងបរិបទសេដ្ឋកិច្ចដូចគ្នា	
៦	សមតុល្យគណនីចរន្តនិងគណនីដើមទុន	"ការឱ្យខ្ចីសុទ្ធ(+)" / "ការខ្ចីសុទ្ធ(-)" សមតុល្យគណនីចរន្តនិងគណនីដើមទុន	សមតុល្យគណនីចរន្តត្រូវបានកត់ត្រាដាច់ដោយឡែកពីគណនីដើមទុន
៧	សមតុល្យគណនីហិរញ្ញវត្ថុ	"ការឱ្យខ្ចីសុទ្ធ(+)" / "ការខ្ចីសុទ្ធ(-)" សមតុល្យគណនីហិរញ្ញវត្ថុ	សមតុល្យគណនីហិរញ្ញវត្ថុ
៨	សមតុល្យគណនីហិរញ្ញវត្ថុ	ត្រូវបានគណនាចេញពី ភាពខុសគ្នា រវាងបម្រែបម្រួលទ្រព្យសកម្ម និងបម្រែបម្រួលទ្រព្យអកម្ម	ត្រូវបានគណនាចេញពី ផលបូក នៃបម្រែបម្រួលទ្រព្យសកម្ម និងបម្រែបម្រួលទ្រព្យអកម្ម
៩	សមភាពនៃសមតុល្យ	ជាទ្រឹស្តី សមតុល្យគណនីចរន្តនិងគណនីដើមទុន គឺស្មើនឹងសមតុល្យគណនីហិរញ្ញវត្ថុ (ដូច្នោះ ខ្ទង់ "កំហុសនិងរំលង" ត្រូវបានបង្កើតដើម្បីឱ្យមានសមភាព)	ជាទ្រឹស្តី សមតុល្យគណនីចរន្ត គឺស្មើនឹងសមតុល្យគណនីដើមទុន និងគណនីហិរញ្ញវត្ថុ ប៉ុន្តែមានសញ្ញាផ្ទុយគ្នា (ដូច្នោះ ខ្ទង់ "កំហុសនិងរំលង" ត្រូវបានបង្កើតដើម្បីឱ្យមានសមភាព)
១០	កំហុសនិងរំលង	ត្រូវបានគណនាចេញពី ភាពខុសគ្នា រវាងសមតុល្យគណនីហិរញ្ញវត្ថុ និង សមតុល្យគណនីចរន្តនិងគណនីដើមទុន	ត្រូវបានគណនាចេញពី ភាពខុសគ្នា រវាងសមតុល្យគណនីចរន្ត និង សមតុល្យគណនីដើមទុននិងគណនីហិរញ្ញវត្ថុ
១១	គណនីចរន្ត	ចំណូលបឋម	ចំណូល
១២	គណនីចរន្ត	ចំណូលបន្ទាប់បន្សំ	បង្វែរចរន្ត

អ៊ីនធឺណែត

INTERNET

៖ www.nbc.org.kh គឺជាគេហទំព័ររបស់ធនាគារជាតិនៃកម្ពុជា។ ទិន្នន័យថ្មីៗ ក្នុងគេហទំព័រ និងទិន្នន័យបន្តបន្ទាប់ទៀត ត្រូវបាននិងកំពុងដាក់បញ្ចូលទៅក្នុង ប្រព័ន្ធទិន្នន័យ តាមធនធានដែលមាន។ លើសពីនេះទៀត គេហទំព័រនេះ គឺជាទីតាំង ដ៏ល្អបំផុតដើម្បីទទួលបានទិន្នន័យសង្ខេបនៃការចេញផ្សាយចុងក្រោយបង្អស់។

www.nbc.org.kh is the NBC website. The website new data and metadata are progressively being added to the database, as resources permit. This website is the best place to start for access to summary data from the latest publications.

បណ្ណាស័យ

REFERENCE LIBRARY

៖ ឯកសារបោះពុម្ពផ្សាយរបស់ធនាគារជាតិនៃកម្ពុជា មួយចំនួនអាចរកបានសម្រាប់ ប្រើប្រាស់នៅមជ្ឈមណ្ឌលសេវាព័ត៌មានស្ថិតិនៃវិទ្យាស្ថានជាតិស្ថិតិ។

A range of NBC reference publications are available for use by data users at the NIS Data User's Service Center.

សេវាព័ត៌មាន

INFORMATION SERVICE

៖ បុគ្គលិករបស់នាយកដ្ឋានស្ថិតិ នៃធនាគារជាតិនៃកម្ពុជា អាចជួយចង្អុលបង្ហាញ ឬណែនាំ អ្នកប្រើប្រាស់ក្នុងការស្វែងរកទិន្នន័យតាមតម្រូវការ។ ការបោះពុម្ពផ្សាយ របស់ធនាគារជាតិនៃកម្ពុជា អាចរកជាវបាន ហើយសេវាលើការជាវជាប្រចាំក៏អាច រៀបចំបានដែរ។ ចំពោះសេវា លើទិន្នន័យពិសេសផ្សេងទៀតក៏អាចរកបានផងដែរ តាមរយៈការមកជាវព្រឹត្តិបត្រដោយផ្ទាល់។

The Statistics Department staff at NBC can assist users in addressing their data requirements. NBC publications are available for sale and subscription services can be arranged. Other special data services are also available, on a user pays basis.

អាសយដ្ឋានទំនាក់ទំនង
CONTACT DETAILS

ធនាគារជាតិនៃកម្ពុជា

NATIONAL BANK OF CAMBODIA
នាយកដ្ឋានស្ថិតិ
Statistics Department

អគារលេខ ៦៩-៧០ មហាវិថីហាណូយ (លេខ១០១៩) ភូមិបាយ៉ាប សង្កាត់ ភ្នំពេញថ្មី ខណ្ឌសែនសុខ រាជធានីភ្នំពេញ

69-70, Hanoi Blvd. (1019), Phum Bayab, Sangkat Phnom Penh Thmei, Khan Sen Sok, Phnom Penh, Cambodia

អ៊ីម៉ែល ៖ statistics@nbc.org.kh
E-mail ៖ statistics@nbc.org.kh
ទូរស័ព្ទ ៖ (៨៥៥) ២៣ ៧២២ ៥៦៣ – ១១១៨
Telephone ៖ (855) 23 722 563 – 1118
ទូរសារ ៖ (៨៥៥) ២៣ ៤២៦ ១១៧
Facsimile ៖ (855) 23 426 117



ISSN 2074-5699

ផលិតដោយ ធនាគារជាតិនៃកម្ពុជា
Produced by the National Bank of Cambodia